

▶ LIBERTADORES

## Flamengo e Estudantes travam batalha pela liderança

Esporte 10 ▲



▶ GOVERNO

## Chapas confirmadas para eleição indireta

Política 6 ▲



# Desmatamento no Amazonas cai 30,1% em 2026



O Amazonas registrou redução de 30,1% na área desmatada entre janeiro e março de 2026, em comparação com o mesmo período do ano passado. Segundo dados do Instituto Nacional de Pesquisas Espaciais (Inpe), por meio do sistema de Detecção de Desmatamento em Tempo Real (Deter), foram contabilizados 3.190 hectares desmatados ante 4.567 hectares no primeiro trimestre de 2025.

País 12 ▲



▶ RODOVIA FEDERAL

## Parlamentares criticam suspensão de obras da BR-319

Política 5 ▲

▶ FEIRA

## Mística Cigana chega à 7ª edição no Salão Rio Solimões

Plateia 9 ▲



▶ BOMBARDEIO

## Família brasileira morre em ataque de Israel

Mundo 12 ▲



Portal Em Tempo  
ACESSE O QR CODE

# 2 Última hora

EMTEMPO

redacao@emtempo.com.br | Marcela Estrella

# Obra da Oca Niemeyer avança no Encontro das Águas

DIVULGAÇÃO

**Estrutura ganha novo anel de concretagem e reforça projeto**

A estrutura de concreto, desenhada pelo arquiteto Oscar Niemeyer como símbolo da beleza dos rios Negro e Solimões, vai ganhando forma com o terceiro anel de concretagem da cúpula da Oca Niemeyer, no projeto da Prefeitura de Manaus, do parque Encontro das Águas Rosa Almeida, no bairro Colônia Antônio Aleixo, zona Leste. Foram mais 44 metros cúbicos de concreto aplicados na construção da estrutura ontem (28), avançando mais uma etapa do projeto arquitetônico e estrutural.

A cúpula terá uma área total de 640 metros quadrados e um volume de concreto de 430 metros cúbicos ao final dos trabalhos. O perímetro é de 90 metros e a espessura da parede chega a 60 centímetros, com avanço de um

metro de altura a cada etapa. O parque totaliza uma área de implantação de mais de 17 mil metros quadrados.

Conforme o engenheiro responsável pela obra, Leandro Ladeira, as duas primeiras concretagens ocorreram dentro do cronograma.

"Estamos trabalhando com dois jogos de formas, o que permite ganhar tempo nas próximas etapas. A partir do terceiro anel, o ritmo da obra deve acelerar. A execução da cúpula é feita de forma gradual, em segmentos de um metro, devido à necessidade de sustentação da estrutura. Os arcos da cúpula são concretados metro a metro, porque há formas por dentro e por fora", explicou o engenheiro.

O diretor-presidente do Instituto Municipal de Planejamento (Implurb), Antonio Peixoto, reforçou o potencial do empreendimento como novo cartão-postal da cidade. "Esse será o maior parque turístico de Manaus, um polo de incentivo à cultura e ao turismo. Além da arquitetura, temos essa vista única do Encontro das Águas, que por si só já é um espetáculo", afirmou.



Oca Niemeyer avança em Manaus com terceiro anel de concretagem no parque Encontro das Águas

## Arquitetura

O parque é a primeira obra de Oscar Niemeyer no Amazonas, unindo as curvas características do mestre da arquitetura brasileira à imponência do fenômeno que marca o encontro dos rios Negro e Solimões. O projeto promete transformar

a área em um espaço de contemplação, cultura e valorização da paisagem amazônica. Um dos destaques da empreitada é a sua complexidade de engenharia.

Em seus 104 anos de vida (1907-2012), Niemeyer deixou grandes marcas e legados para

o Brasil, com um estilo reconhecido em todo o mundo. As curvas, a iluminação e a profunda relação entre suas obras e o ambiente marcam o projeto do Encontro das Águas.

Com mais de 120 mil metros quadrados de área e mirante privilegiado para o encontro

dos rios Negro e Solimões, o parque integra turismo, meio ambiente, lazer e arquitetura monumental. O espaço reunirá um espaço multiuso (oca), restaurante, quiosques, áreas verdes, áreas de contemplação, trilhas, acessibilidade plena e estruturas de convivência.

## SINAIS

# Excesso digital pode sobrecarregar cérebro

DIVULGAÇÃO



Especialista explica sinais da mente sobrecarregada e orienta formas de reduzir o impacto

Dificuldade de concentração, problemas na memória, irritabilidade, sensação de mente "cheia" e até cansaço sem esforço físico são alguns dos sinais de que o cérebro pode estar sobrecarregado.

É o que afirma a professora do curso de pós-graduação em Psiquiatria da Afya Educação Médica de Manaus, Sandra Melo. Para a especialista, em um cenário de hiperconectividade e fluxo constante de conteúdos, o excesso de informação deixou de ser apenas um efeito da vida moderna para se tornar um fator de impacto direto na saúde mental.

"Ao longo da evolução, os estímulos estavam

mais relacionados à sobrevivência e às decisões práticas do cotidiano. Hoje, vivemos em um contexto de hiperconectividade, com acesso permanente a notícias, mensagens e redes sociais, o que gera uma sobrecarga cognitiva importante", explica.

Esse excesso de estímulos, segundo a psiquiatra, exige do cérebro um esforço contínuo de seleção do que é relevante.

Quando essa demanda se torna intensa e prolongada, pode surgir o chamado cansaço mental, também conhecido como fadiga cognitiva.

"O cérebro precisa gastar mais energia para filtrar informações e isso pode com-

prometer funções como atenção, memória e tomada de decisão", destaca.

De acordo com a professora da Afya, na prática, esse processo de sobrecarga mental se manifesta por meio de sinais físicos e emocionais, como a sensação de mente confusa ou "cheia", dificuldade para relaxar, esquecimentos frequentes, irritabilidade e fadiga mesmo sem esforço intenso.

"O cérebro permanece em estado de alerta contínuo, principalmente diante de estímulos rápidos e, muitas vezes, negativos. Isso dificulta o relaxamento e impacta diretamente a concentração e a memória", afirma Sandra Melo.

emtempo  
Tradição e credibilidade

## "ESTAMOS EM TODOS OS LUGARES."

### SUA MARCA TAMBÉM PODE ESTAR."



"Conectando marcas a pessoas, em todas as plataformas."

face



## Anuncie

+55 92 98859-0110



O jornal da cidade, a vitrine da sua empresa.

# Contexto

FOTO: JESSÉ GOMES



**O deputado federal Amom Mandel (Republicanos-AM) assumiu a vice-liderança nacional dos Republicanos na Câmara dos Deputados, após articulação com o presidente da Casa, Hugo Motta, com o presidente do partido e com o líder na Casa. O acordo construído prevê uma dinâmica excepcional de rotação na vice-liderança dos Republicanos.** Pela composição interna da bancada, o cargo seguirá respeitando o vice-líder escolhido pelos deputados, mas Amom Mandel poderá assumir a função sempre que houver necessidade política ou legislativa específica, especialmente para destravar projetos, ampliar o tempo de atuação na vice-liderança em votações estratégicas ou reforçar a articulação de pautas prioritárias. Após cumprir essa missão pontual, o parlamentar devolve a posição ao vice-líder originalmente indicado pela bancada, mantendo o equilíbrio interno do partido e, ao mesmo tempo, abrindo espaço para uma atuação mais direta em temas de interesse do Amazonas e do país. Na prática, a vice-liderança coloca Amom em uma posição mais estratégica dentro do processo legislativo. O posto permite participação mais próxima nas articulações da bancada, no encaminhamento de votações, na defesa de prioridades partidárias e na interlocução com a Presidência da Câmara e demais lideranças.

## Novela continua

A Justiça Federal suspendeu a licitação de R\$ 678 milhões para obras na BR-319, rodovia que liga Manaus a Porto Velho, no Amazonas. A decisão foi tomada ontem (28) pela juíza Mara Elisa Andrade, que apontou risco de danos ambientais no chamado "trecho do meio". A medida atende a um pedido do Observatório do Clima contra o Dnit.

## Projeto de Lei

A deputada estadual Joana Darc apresentou o Projeto de Lei nº 187/2026, que propõe ampliar a acessibilidade para pessoas com Transtorno do Espectro Autista (TEA) no Amazonas. A iniciativa prevê a obrigatoriedade da implantação de sistemas de Comunicação Aumentativa e Alternativa (CAA) em espaços públicos e de uso coletivo.

## Pauta na CMM

A decisão da Justiça de suspender as licitações para a pavimentação da BR-319 virou pauta na Câmara Municipal de Manaus. O assunto foi levado ao plenário pelo vereador Rodrigo Guedes, que criticou a atuação de grupos que, segundo ele, não reconhecem que é possível conciliar desenvolvimento e preservação ambiental.

## Repúdio

O senador Eduardo Braga (MDB-AM) manifestou repúdio à decisão liminar da juíza Mara Elisa Andrade, da 7ª Vara Federal Ambiental e Agrária de Manaus que suspendeu por 70 dias os quatro pregões do DNIT para a pavimentação do trecho do meio da BR-319, no valor de R\$ 678 milhões.

## Reação

O 2º vice-presidente estadual

da União Brasil, Marcellus Campêlo, ex-secretário da Sedurb e UGPE, também reagiu à decisão que suspendeu os editais das obras na BR-319 e classificou a suspensão como injustificada.

## Questionamento

Marcellus questionou o argumento ambiental, citando os 97% de floresta preservada no Amazonas. "Não podemos aceitar que uma ONG dite regras sobre uma realidade que desconhece", criticou. A expectativa, segundo ele, é pela revisão da decisão para destravar as obras.

## Coordenador-geral

O ex-prefeito de Manaus, David Almeida (Avante), afirmou que o atual prefeito Renato Junior será o coordenador-geral de sua campanha ao Governo do Amazonas. A definição reforça a aliança política entre os dois e sinaliza a continuidade do projeto liderado por David, com Renato assumindo papel estratégico na articulação eleitoral.

## Participação

O vereador e presidente da UVB-AM, Diego Afonso, está em Brasília participando da 25ª Marcha dos Gestores

e Legislativos Municipais, promovida pela UVB. O evento reúne parlamentares de todo o país com o objetivo de fortalecer o municipalismo, promover capacitação e ampliar o diálogo sobre políticas públicas.

## PL deliberado

A Câmara Municipal de Manaus (CMM) deliberou o Projeto de Lei nº 106/2026, de autoria do vereador Paulo Tyrone (Democrata), que estabelece a obrigatoriedade da adoção de dispositivos de acesso facilitado nos ônibus do transporte coletivo urbano.

## Fortalecimento

Depois de percorrer comunidades indígenas, conhecer cadeias produtivas estruturadas no coração da floresta e ouvir quem transforma ancestralidade em sustento, a expedição liderada pelo Serviço Brasileiro de Apoio às Micro e Pequenas Empresas no Amazonas (Sebrae/AM) chegou a uma etapa decisiva: conectar essa produção a oportunidades concretas de negócio.

## Réu no STF

A Primeira Turma do STF decidiu tornar o pastor Silas Malafaia réu pelo crime de injúria contra o comandante do Exército, general Tomás Paiva, e outros generais da corporação. Malafaia foi denunciado por injúria e calúnia pela PGR por falas proferidas durante uma manifestação em favor do ex-presidente Bolsonaro.

## Outro réu no STF

O STF também tornou o deputado federal Gustavo Gayer (PL-GO) réu pelo crime de injúria contra o presidente Lula. Por unanimidade, o colegiado aceitou denúncia apresentada pela PGR contra o parlamentar pela postagem de uma imagem falsa para associar o presidente ao grupo terrorista Hamas e ao nazismo.

## Cadastro eleitoral

Com a proximidade do fechamento do cadastro eleitoral, marcado para o dia 5 de maio, o TRE-AM intensifica a orientação aos eleitores sobre os serviços que devem ser realizados até essa data. Após o encerramento do prazo, não será mais possível emitir o primeiro título, transferir o domicílio eleitoral ou atualizar dados cadastrais.



## JORNAL AMAZONAS EM TEMPO

Endereço: Dr Dalmir Camara - 623 - São Jorge

## FALE CONOSCO

Comercial  
**(092) 98859-0110**  
Redação Circulação



## Portal Em Tempo

ACESSE O QR CODE



## Aplausos

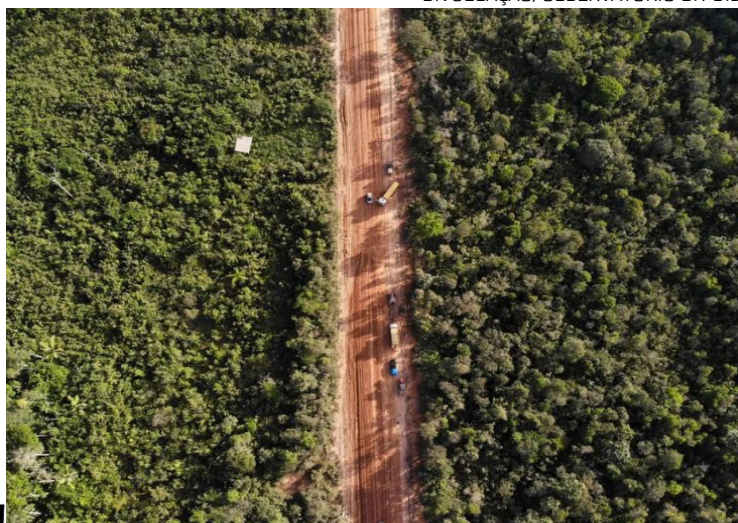
EVANDRO SEIXAS/SES-AM



Para a ampliação da assistência às pessoas com Transtorno do Espectro Autista (TEA) no Amazonas, que avançou com a implantação de quatro unidades exclusivas para crianças e jovens autistas. Em nove meses, o Governo do Amazonas inaugurou três Centros de Atenção Integral à Criança TEA (Caic/TEA) e um Centro de Atenção Integral Juventude TEA (Juventude TEA). Juntas, as unidades já contabilizam mais de 70 mil atendimentos e mais de 750 crianças que tiveram acompanhamento. A iniciativa integra as ações do Governo do Amazonas para o fortalecimento da assistência à pessoa com deficiência, com foco na ampliação do acesso e na qualificação do cuidado. O modelo adotado pelo estado é baseado em uma abordagem multiprofissional, que integra diferentes especialidades em um mesmo espaço.

## Vaias

DIVULGAÇÃO/OBSERVATÓRIO BR-319



Para a decisão que suspendeu as licitações para obras no chamado "trecho do meio" na BR-319. A medida, embora amparada em preocupações ambientais legítimas, frustra amazonenses que veem na recuperação do trecho do meio a esperança de romper décadas de isolamento. A única ligação terrestre do Amazonas com o restante do país segue cercada por entraves, enquanto a população enfrenta dificuldades logísticas e custos elevados. Preservar a floresta é indispensável, mas isso não pode significar paralisar indefinidamente obras estratégicas.

Mais de **40 mil** alunos já fazem parte dessa transformação.

**Vestibular 2025.1**

PROVAS ON-LINE OU PRESENCIAL

# ORIGU

# #1 HO

# DE SER

# FAMETRO

★★★★ BOLSAS COM ATÉ ★★★★★

**65%** DES CON TO!

★★★★ MENSALIDADES A PARTIR DE: ★★★★★

RS **59,90\***

**INSCREVA-SE:**

[FAMETRO.EDU.BR](http://FAMETRO.EDU.BR)

[\(92\) 2101-1000](tel:(92)2101-1000)

\*Bolsas institucionais de 55%, com mais 10% de pontualidade, válidas apenas para transferência e portadores de diploma. \*As parcelas descritas no encarte não abrangem todas as mensalidades do semestre, tratando-se de campanha promocional direcionada para parcelas específicas. Consulte o regulamento.



## Editorial

## Dilema Amazônico

A suspensão das licitações para obras na BR-319 reacende um debate sensível para o Amazonas. A única ligação terrestre do estado com o restante do país segue marcada pelo abandono, impondo isolamento, custos elevados e dificuldades logísticas. Por isso, a recuperação do chamado trecho do meio foi comemorada pelos amazonenses como uma conquista histórica e uma esperança de integração. A rodovia representa mais do que mobilidade: simboliza desenvolvimento, soberania e o direito de não permanecer desconectada do restante do Brasil.

É legítima a preocupação ambiental que motivou a decisão judicial. A Amazônia exige cautela e qualquer obra precisa respeitar critérios técnicos e legais. Mas também é preciso evitar que a proteção ambiental se transforme em barreira permanente para obras essenciais. O desafio não é escolher entre floresta e estrada, e sim garantir que infraestrutura e preservação caminhem juntas. O Amazonas não pode ser penalizado por décadas de omissão enquanto o debate permanece travado entre impasses jurídicos e ideológicos.

A suspensão deve servir para aperfeiçoar o processo, não para sepultar um projeto estratégico. O estado precisa de soluções que conciliem responsabilidade ambiental e integração regional. Proteger a floresta é fundamental, mas conectar a região ao país também é uma questão de justiça e desenvolvimento. A BR-319 virou símbolo dessa discussão e o Brasil precisa encará-la com equilíbrio, sem transformar a Amazônia em território condenado ao isolamento.



## Natasha Mayer

é Farmacêutica, formada pela Universidade Federal do Amazonas (UFAM), pós-graduada em Cosmetologia, Saúde Estética pela Biocursos e em Gestão de Empresas. Mestre em Engenharia de Produção pela UFAM, CEO da Pharmapele Manaus e presidente da Associação dos Jovens Empresários e Empreendedores do Amazonas (AJE-AM).

## Ácido fólico: o salvador do autismo... ou só mais um hype com jaleco?

Se você piscou nos últimos meses, provavelmente perdeu o momento exato em que o ácido fólico saiu do anonimato farmacológico direto para o estrelato das redes sociais. Hoje ele aparece em grupos de mães, fóruns, consultórios e até naquele áudio de WhatsApp que começa com “uma amiga minha testou e mudou tudo”.

Pronto. Nasce mais um fenômeno da saúde: rápido, promissor... e perigosamente simplificado.

Antes de sair correndo para manipular cápsulas como se estivesse comprando ingresso para show esgotado, vale entender do que estamos falando. O ácido fólico é uma forma ativa da vitamina B9. Traduzindo para o português claro: ele já chega pronto para ser usado pelo organismo, sem precisar passar por aquela via metabólica cheia de etapas que o ácido fólico comum enfrenta.

Na prática, ele entra direto em processos importantes do cérebro, como produção de neurotransmissores, síntese de DNA e metilação — um nome chique para um sistema que regula desde expressão genética até funcionamento neurológico. Ou seja, não é um ativo qualquer. Ele mexe em engrenagens relevantes.

É justamente por isso que começou a chamar atenção no autismo e, mais recentemente, no TDAH.

Alguns estudos mostram que uma parcela de indivíduos com TEA pode ter dificuldade em transportar folato para o cérebro, mesmo com níveis normais no sangue. Em outros casos, o organismo produz autoanticorpos que atrapalham esse transporte. Some isso a alterações genéticas como as do famoso MTHFR, e pronto: temos um cenário onde o ácido fólico parece fazer mais sentido do que o ácido fólico tradicional. Até aqui, tudo ótimo. Ciên-

cia acontecendo, hipóteses sendo testadas, caminhos sendo abertos.

O problema começa quando essa história sai do artigo científico e entra no Instagram com legenda em caixa alta.

Porque nesse momento, o “pode ajudar em alguns casos específicos” vira “funciona para todo mundo”. O “existem estudos promissores” vira “isso aqui mudou a vida de milhares”. E o mais clássico: o “precisa de avaliação individual” simplesmente desaparece, como mágica.

Mas vamos aos fatos, que são menos emocionantes — e muito mais úteis.

Sim, existem estudos mostrando melhora em comunicação, interação social e comportamento em algumas crianças com autismo, especialmente naquelas que apresentam alterações específicas, como os tais autoanticorpos contra o receptor de folato. Sim, o ácido fólico costuma ser bem tolerado quando usado corretamente. E sim, ele pode ser uma peça interessante dentro de um protocolo bem estruturado.

Agora respira, porque vema parte que ninguém gosta de colocar no post bonito.

Os estudos ainda são pequenos, os resultados são variáveis e... não, ele não funciona para todo mundo. Também não é cura, não substitui terapias comportamentais e não resolve sozinho uma condição que é, por definição, multifatorial.

No TDAH, então, o entusiasmo corre bem mais rápido do que a evidência. O que existe até agora é, no máximo, um papel de suporte metabólico em alguns casos. Transformar isso em tratamento principal é tipo querer resolver trânsito de cidade grande trocando só o semáforo da esquina: pode até ajudar um pouco, mas não é isso que vai mudar o sistema.

## Cláudio Humberto

Com André Brito e Tiago Vasconcelos



## “Com esse Supremo o Brasil é ingovernável”

Pré-candidato a presidente Aldo Rebelo, no programa Canal Livre, da Bandnews TV

## Dosimetria: Congresso pode derrubar só partes do veto, e restringir benefícios ao 8/jan

O veto integral de Lula (PT) ao projeto da dosimetria do 8/jan pode ter apenas partes derrubadas por votação do Congresso. A avaliação é da nova líder da Minoria no Congresso, Bia Kicis (PL-DF). A deputada garante que o principal objetivo é impedir que a derrubada do veto sirva de pretexto para beneficiar detentos membros de facções criminosas, cuja progressão de pena foi dificultada pela Lei Antifacção, e concentrar os benefícios da dosimetria nos condenados injustamente pelo 8/jan.

## Nossa conta

Além dos R\$812,5 mil, o petista ainda alugou uma sala de “apoio” no hotel. Mesmo sem serventia, custou R\$17,2 mil para quem paga a conta.

## Só realeza

O hotel ainda oferece serviços de luxo, como “Fim de Semana Real”, com café da manhã e passeio pelos Jardins Reais de Herrenhausen.

## Espaço de sobra

Para quem gosta de esbanjar, o hotel oferece a Suíte Leibniz, com closet, banheira, piso aquecido e vários mimos distribuídos por 100m².

## Sem bico seco

No Leo's Bar, a comitiva teve à disposição champagne Dom Pérignon Vintage. Em conversão direta, custa R\$1.700 por menos de um litro.

## Governo Lula já admite rombo de R\$110 bilhões

O próprio governo Lula (PT) já admite que gastou muito mais do que arrecadou, este ano. Segundo dados do Portal da Transparência da Controladoria-Geral da União, as despesas da administração petista já superaram R\$1,76 trilhão, enquanto foram tomados da população “apenas” R\$1,65 trilhão em impostos. Segundo a previsão do orçamento, até o fim do ano o quadro deveria ser o contrário e o governo petista promete arrecadar cerca de R\$90 bilhões a mais do que vai gastar.

## Longe do fim

O Orçamento Geral da União prevê despesas de R\$6,25 trilhões, em 2026, enquanto a arrecadação prevista é de R\$6,34 trilhões.

## Só ‘salário’

A “gestão e manutenção” do Poder Executivo custou mais de R\$87,3 bilhões até agora; são salários e aposentadorias civis e militares.

## Dívida é principal

Só o refinanciamento da dívida interna custou R\$ 688,5 bilhões, até o momento, este ano, e os juros da dívida custaram R\$351,2 bilhões.

## Calaboca, Magdo

Lula voltou a palpitar sobre o que não sabe: bomba atômica dos aliados iranianos. Os próprios tiranos, que financiam grupos terroristas e matam e maltratam mulheres por considerá-las “animais”, já admitiram haver enriquecido urânio a 60%. Mas Lula não faz ideia do que isso representa.

## Sem CPIs

Após o fim da CPMI do INSS e da CPI do Crime Organizado, já não existem quaisquer comissões parlamentares de inquérito em funcionamento no Congresso (mistas), nem na Câmara, nem no Senado.

## Cervejinha salgada

Boletim Focus divulgado ontem (20) pelo Banco Central registra o que o brasileiro já sente no bolso, expectativa de alta na inflação. O marcador subiu e atinge 4,8%. É a sexta alta seguida do índice.

## Cotados

O PL testa, em pesquisas internas, quatro nomes para compor a chapa como vice de Flávio Bolsonaro: Romeu Zema (Novo-MG), Simone Marquette (PP-SP), Clarissa Tércio (PP-PE) e Tereza Cristina (PP-MS).

## Digitais

Pré-candidato a deputado federal, José Dirceu cada vez mais manda e desmanda dentro do PT. É o ex-ministro de Lula, que se enrolou no mensalão e no petrolão, que assina o programa político do partido.

## Item único

Está marcada para esta quarta-feira (22) sessão na Comissão de Constituição e Justiça da Câmara com um único item na pauta: a redução da jornada de trabalho, chamada de fim da escala 6x1.

## Pré-acordo

O governo Donald Trump deu prazo de 14 dias para que a ditadura de Cuba liberte presos políticos como “sinal de boa vontade” antes de acordo entre os países. Existem mais de 1.200 presos políticos na ilha.

## Apostas abertas

A plataforma de previsões de apostas Polymarket mantém Lula (PT) como o pré-candidato a presidente com maior chance de vitória, na eleição; 40% a 39%. Passou Flávio Bolsonaro (PL) após o senador virar alvo de inquérito no STF por suposta calúnia contra o petista.

## Pensando bem...

...inflação só não incomoda quem usa cartão corporativo.

Poder sem Pudor  
Repelente de amantes

No governo do general Emílio Médici, o Incra mantinha uma casa em Padre Bernardo, no entorno do DF, frequentada por figurões da República, dentre os quais ministros e um ilustre parente do presidente, acompanhados de amantes. O jovem presidente da autarquia, Walter Costa Porto, que mais tarde se transformaria numa grande autoridade em Direito Eleitoral no País, temia um escândalo e não sabia o que fazer até que bolou um repelente infalível: Synteko. Mandou besuntar o piso de madeira da casa uma vez por semana, religiosamente. O cheiro forte e as emanações lacrimogênicas puseram fim aos encontros galantes dos amigos e do parente do ditador.



# Parlamentares criticam suspensão de obras

Políticos reagem à decisão judicial que suspendeu editais de asfaltamento da BR-319

Priscila Caldas

Parlamentares do Amazonas se manifestaram contra a decisão da Justiça Federal que suspendeu os editais de contratação para o asfaltamento de um trecho da BR-319.

Eles afirmam que a medida impacta o desenvolvimento do estado, além de afetar diretamente as condições de vida da população.

Segundo os representantes, a decisão desconsidera avanços legais, técnicos e ambientais e reforça o isolamento logístico da região.

O senador Omar Aziz criticou a atuação de entidades financiadas com recursos internacionais e questionou a competência da decisão judicial. Segundo ele, o tema já foi analisado pelo Congresso Nacional.

"Este é um debate que tem que ser dos brasileiros

e dos amazonenses", afirmou. "A juíza não é a pessoa, não é da vara dela julgar essa ação. Nós aprovamos uma lei aqui, essa lei foi vetada pela Presidência da República, e nós derrubamos o veto. Então não é a vara dela", declarou.

Além disso, Omar Aziz anunciou que pretende acionar o Conselho Nacional de Justiça (CNJ).

Por sua vez, o senador Eduardo Braga afirmou que respeita o Judiciário, porém destacou que a decisão contraria a Lei 15.190/2025.

A norma dispensa licenciamento para melhorias em rodovias já pavimentadas.

Além disso, Braga rebateu o argumento de risco ambiental. Ele lembrou que a BR-319 conta com 24 Unidades de Conservação ao longo do trajeto. Segundo o senador, o Amazonas mantém 98% da vegetação original.

"A projeção diz que vai desmatar. A realidade diz que não desmatou. O judiciário foi levado ao erro, uma vez que baseou-se na projeção. Isso está muito claro.", disse.

Braga também afirmou que o isolamento logístico contribui para o aumento da pobreza e pressiona a floresta.



Parlamentares se manifestaram contra a decisão judicial

## Pavimentação

O governador interino Roberto Cidade afirmou que o estado está aberto ao diálogo, mas destacou a necessidade de infraestrutura.

"É inadmissível que uma ONG ou quem quer que seja tente travar a nossa tão sonhada BR 319. O Amazonas também é Brasil e estamos aqui prontos para dialogar, para conversar com quem quer que seja para

que possamos manter a nossa floresta em pé, mas o nosso povo não pode mais sofrer com a falta da pavimentação da BR 319. O governo do Amazonas está à disposição. Não podemos mais ficar isolados de todo o Brasil", disse.

## Impactos

O deputado federal Adail Filho afirmou que a pavimentação da rodovia é estratégica.

"Eu respeito o debate ambiental, que é legítimo e necessário, mas não posso concordar com uma decisão que na prática mantém o Amazonas isolado e penaliza diretamente o nosso povo. Eu falo com convicção. O asfaltamento da BR-319 é uma questão de dignidade, desenvolvimento e de integração nacional. Nós estamos tratando de uma rodovia estratégica que liga

o Amazonas ao restante do país reduzindo custos, garantindo o abastecimento, fortalecendo a nossa economia e salvando vidas em situações de emergência", declarou.

## CMM

Na Câmara Municipal de Manaus, o vereador Rodrigo Guedes afirmou que a decisão evidencia falta de clareza sobre os serviços previstos.

## RECURSOS

# TCE julga 60 processos na 12ª sessão do Pleno

FILIPPE JAZZ



Sessão será transmitida ao vivo pelas redes sociais do Tribunal de Contas do Estado

O Tribunal de Contas do Amazonas (TCE-AM) deve analisar ao menos 60 processos nesta quarta-feira (29), durante a 12ª Sessão Ordinária do Tribunal Pleno.

Do total, seis processos integram a pauta de adiados. Entre eles, estão dois recursos, duas prestações de contas, um embargo de declaração e uma auditoria de conformidade.

Outros 54 processos compõem a pauta do dia. Nesse conjunto, há 17 recursos e 13 embargos de declaração, além de 11 representações e sete prestações de contas. A pauta inclui ainda duas admissões de pessoal pendentes de concurso público, uma cobrança executiva,

uma fiscalização de atos de gestão, uma auditoria de acompanhamento e um processo de acompanhamento.

A sessão será transmitida ao vivo pelas redes sociais da Corte, incluindo os canais oficiais no YouTube e no Facebook.

## IA

Para dar mais agilidade à elaboração de votos e pareceres, o Tribunal de Contas do Amazonas (TCE-AM) lançou o "Agente de Pesquisa de Teses", uma ferramenta de inteligência artificial desenvolvida para auxiliar diretamente o trabalho técnico dos gabinetes da Corte. A solução, disponibilizada

pela Diretoria de Inteligência Artificial (Dinar), permite a localização rápida e estruturada de teses e posicionamentos já adotados por conselheiros, auditores e procuradores, com base em votos e pareceres produzidos nos últimos três anos.

A ferramenta organiza informações por gabinete e apresenta a tese identificada com sua fundamentação e acesso ao documento, garantindo segurança na consulta e possibilidade de validação. Na prática, o agente funciona como uma base inteligente de conhecimento institucional, capaz de reduzir o tempo e apoiar a elaboração de novas manifestações.

## CÂMARA

# Valorização dos agentes comunitários de saúde

A valorização dos agentes comunitários de saúde (ACS) foi um dos principais temas do Grande Expediente da Câmara Municipal de Manaus (CMM), ontem (28).

Na Sessão Plenária, os vereadores destacaram avanços recentes na categoria, especialmente relacionados ao pagamento da Indenização de Valorização pelo Desempenho Profissional (IVPR), além de reforçarem a importância do diálogo entre o poder público e os trabalhadores da saúde.

O vereador Sérgio Baré (PRD) utilizou a tribuna para repercutir uma reunião realizada na Secretaria Municipal de Saúde (Sems), com a presença de repre-

sentantes da categoria e do Sindicato dos Agentes Comunitários de Saúde do Amazonas (Sincosam).

Na ocasião, o parlamentar ressaltou o posicionamento dos representantes da categoria durante o encontro e os questionamentos levantados sobre a aplicação da Lei nº 3.626/2026, que concede a indenização de valorização profissional (IVPR). Segundo o parlamentar, a Sems demonstrou abertura para o diálogo e apresentou os critérios de cálculo do benefício.

"A Secretaria Municipal de Saúde foi muito acolhedora, muito empática, importando-se, de fato, com a dor dos agentes. O tempo todo

esteve disposta a encontrar soluções", disse.

O parlamentar ainda reforçou o compromisso do Legislativo em aperfeiçoar a legislação, caso necessário. "Eu e o vereador Gilmar Nascimento nos colocamos à disposição para tratar qualquer necessidade de alteração da lei, a fim de corrigir casos omissos. Ressalto também o trabalho desta Casa, que tratou a matéria com responsabilidade, garantindo esse avanço para a categoria. Conseguimos, por meio de articulação política com a prefeitura, assegurar o pagamento de 100% do incentivo financeiro já neste mês de abril", completou Sérgio Baré.

DIVULGAÇÃO/CMM



Vereadores destacaram o diálogo entre o poder público e os trabalhadores

# Aleam defere todas as chapas para eleição

Candidaturas foram deferidas e estão aptas a disputar o cargo de governador do Estado

**D**urante reunião, a Mesa Diretora da Assembleia Legislativa do Amazonas (Aleam) julgou os requerimentos de registro das cinco chapas protocoladas dentro do prazo previsto no edital da eleição indireta de 2026.

Ao final da análise, todas as candidaturas foram deferidas e estão aptas a disputar o cargo de governador do Estado, conforme o Diário Oficial Eletrônico de segunda-feira (27). A eleição indireta será realizada no dia 4 de maio, com voto aberto dos 24 deputados estaduais, no plenário Ruy Araújo, na Aleam.

## Maioria

Entre os casos analisados, a Chapa nº 4, formada por Daniel Soares de Araújo e Dayane de Jesus Dias de Araújo, teve o



Eleição será realizada de forma indireta na Aleam

registro aprovado por maioria de votos, após a Mesa Diretora acolher parcialmente o parecer da Procuradoria-Geral da Aleam e superar a impugnação apresentada pelo Partido Novo (PN).

As chapas nº 1, nº 2, nº 3 e nº 5 tiveram os registros deferidos

por unanimidade, inclusive nos casos em que havia questionamentos durante o processo.

## Mesa Diretora

A Mesa Diretora é composta pelo presidente em exercício da Aleam, deputado Adjuto Afonso (União Brasil); pelo

2º vice-presidente, deputado Abdala Fraxe (Avante); pela 3ª vice-presidente, deputada Joana Darc (União Brasil); pela secretária-geral, deputada Alessandra Campelo (PSD); pelo 1º secretário, deputado Delegado Péricles (PL); pelo 2º secretário, deputado Cabo

Maciel (PL); pelo 3º secretário, deputado João Luiz (Republicanos); pelo corregedor, deputado Sinésio Campos (PT); e pelo ouvidor, deputado Felipe Souza (PRD).

A decisão considerou o caráter inédito da eleição indireta no Amazonas e priorizou

a ampla participação de candidaturas que atendem aos requisitos legais, como forma de fortalecer a concorrência e a legitimidade democrática do pleito.

## Suplementar

A necessidade do pleito suplementar surgiu da vacância simultânea dos cargos de governador e vice-governador do Amazonas, após as renúncias de Wilson Lima (UB) e Tadeu de Souza (Progressistas), ocorridas no início de abril de 2026.

A eleição para os sucessores será realizada de forma indireta pelo Poder Legislativo, conforme determina a Constituição Estadual. Acontecerá em Sessão Extraordinária, a partir das 9h, do dia 4 de maio, no Plenário Ruy Araújo.

O edital prevê que, caso nenhuma chapa alcance maioria absoluta no primeiro escrutínio, será realizado um segundo turno entre as duas mais votadas.

Nessa hipótese, será considerada eleita a chapa que obtiver maioria simples, desde que haja quórum mínimo da maioria absoluta dos deputados.



## Dan Câmara

É Deputado Estadual, Presidente da Comissão de Segurança Pública, acesso à Justiça e Defesa Social na ALEAM, Presidente da Comissão de Justiça e Segurança Pública da UNALE, Cofundador da Força Nacional de Segurança e especialista em Planejamento Estratégico, Presidente de honra do Clube Militar dos Veteranos do Amazonas.

## 526 anos do descobrimento do Brasil: as três “dobras” que sustentam a Nação

A chegada da expedição portuguesa liderada por Pedro Álvares Cabral ao litoral do Brasil em 1500, marcou o início da presença europeia no território já habitado por povos indígenas. Oficialmente a história brasileira inicia com este evento nas terras da Bahia. Nas últimas décadas percebemos uma exacerbada estratégia de ignorar a data como um fato de relevância para os brasileiros. Eu acredito que o 22 de abril sempre foi um momento de lembrança e análise de quem fomos e de quem somos no presente.

A comemoração dos 526 anos de história convida à reflexão sobre os elementos que sustentam a estrutura do país em meio a desafios sociais, políticos, éticos e institucionais que ainda persistem. Principalmente para os que não acreditam na capacidade de mudarmos esta nação, sintam-se convocados para um olhar de responsabilidade e de ação que gera visão de futuro sobre nossa individualidade que repercute no coletivo da sociedade.

A solidez de uma nação está diretamente ligada à harmonia entre suas estruturas e à preservação de valores fundamentais. E aqui está um ponto que por centenas de anos foi deixado de lado, e ainda hoje não faz parte de nossa cultura educacional desde os lares até às universidades. Precisamos deixar de lado o engano de que somos uma

nação bela, com riqueza natural e isso basta!

Acredito na urgência de nos comprometermos com os três pilares de uma sólida estrutura que tornam as instituições mais estáveis e se destacam como essenciais para a estabilidade e o desenvolvimento.

Na Bíblia Sagrada, o livro de Eclesiastes fala sobre o cordão de três dobras: “E, se alguém prevalecer sobre ele, os dois lhe resistirão; e o cordão de três dobras não se quebra tão depressa.” Neste mesmo propósito descrito no capítulo 4 e versículo 12, a nação brasileira necessita estabelecer-se.

O primeiro deles é a integração entre os entes federativos. A relação entre União, Estados e Municípios é determinante para a eficácia das políticas públicas. Quando há cooperação e alinhamento, os resultados tendem a ser mais eficientes e abrangentes. A essência deste ponto é o olhar dedicado para as pessoas, renunciando a conflitos políticos e disputas institucionais que polarizam a nação.

O segundo pilar está no equilíbrio entre os Poderes. Executivo, Legislativo e Judiciário, eles exercem funções distintas, mas complementares. O funcionamento saudável da democracia depende do respeito aos limites constitucionais e da atuação responsável de cada um. Esta harmonia entre esses Poderes é fator indispensável para evitar crises e

garantir estabilidade institucional. Bem diferente do que estamos vivendo no presente, onde há uma desconstrução dessa identidade individual que fortalece um trapalhão generalizado, prejudicando dia a dia as ações que deveriam ser claras e pensadas no povo do Brasil.

Já o terceiro pilar diz respeito aos valores que sustentam a sociedade. Elementos como fé, família, responsabilidade e compromisso com a verdade são considerados bases invisíveis, porém essenciais. Sem esses fundamentos, nenhuma estrutura política ou econômica se mantém de forma consistente ao longo do tempo. Esses valores são um convite à reorganização nacional. Assim como no versículo de Eclesiastes, o terceiro cordão que representa a presença divina das relações, da mesma forma o terceiro pilar provoca o alinhamento estrutural da nossa nação.

Como formadores de opinião, ou como educadores de nossos filhos e netos, somos convocados por Deus e pela consciência para fazermos o que é certo e justo pelo Brasil. Neste ano, quando exerceremos nossa obrigação e dever de votar, teremos a oportunidade de avaliar governos e legisladores com o olhar da retidão e justiça. “Se quisermos, faremos deste país uma grande nação.” (Joaquim José da Silva Xavier / 1746-1792)

## AZUL LINHAS AÉREAS

## Companhia é denunciada por tratamento desigual

REPRODUÇÃO



Segundo deputado, clientes em Tabatinga são tratados com descaso

O deputado estadual João Luiz (Republicanos) subiu à tribuna do plenário Ruy Araújo, da Assembleia Legislativa do Estado do Amazonas (Aleam), para cobrar da empresa Azul Linhas Aéreas esclarecimentos sobre a mudança de aeronaves nos trajetos que atendem municípios do Amazonas.

Segundo o parlamentar, os clientes do município de Tabatinga estão sendo tratados como consumidores de terceira categoria pela companhia aérea. “Aqui no Amazonas não há consumidores de terceira categoria. Precisamos ser respeitados como os demais clientes de São Paulo, Rio de Janeiro, Rio Grande do Sul e de outros estados do país. Queremos tratamento igual”, afirmou.

Em nota enviada aos clientes, a Azul informa que, a partir do mês de ju-

nho, todas as viagens no trecho Manaus-Tabatinga operadas pela companhia passarão a ser realizadas exclusivamente com aeronaves modelo ATR, sem previsão de retorno das aeronaves Embraer nessa rota. Dessa forma, os voos seguirão normalmente com o modelo disponível, sendo esta a única operação ativa para o trecho.

O deputado também cobrou esclarecimentos da empresa sobre os preços das passagens, questionando se haverá aumento para os clientes que dependem desse tipo de transporte para se deslocar no Amazonas.

Além disso, o parlamentar, que é membro titular da Comissão de Transporte da Aleam, vai propor a elaboração de um requerimento conjunto, assinado por todos os membros, para requerer uma reunião na

presidência da Aleam, visando esclarecimentos da Azul sobre as aeronaves que serão utilizadas no transporte entre os municípios do estado. “Precisamos chamar representantes da empresa para comparecer a esta Casa e prestar esclarecimentos”, declarou.

## Mais discurso

João Luiz ressaltou a importância da Secretaria de Estado do Desporto e Lazer (Sedel) que completa 3 anos e do trabalho desenvolvido em prol do esporte, como o Programa de Esporte e Lazer na Capital e Interior (Pelci), que promove ações, como o programa Respira, do Governo do Amazonas, iniciativa reconhecida internacionalmente, que oferece fisioterapia, reabilitação cardiopulmonar e atividades físicas gratuitas para combater sequelas da Covid-19 e o sedentarismo.

# Philco mostra linha de produção à Suframa

Representantes da empresa apresentaram processos produtivos e fizeram acompanhamento

A Superintendência da Zona Franca de Manaus (Suframa) realizou uma visita à fábrica da Philco, localizada no Distrito Industrial, zona Sul de Manaus. A agenda integrou a programação de acompanhamento das atividades produtivas e de diálogo com empresas instaladas no Polo Industrial de Manaus (PIM).

Durante a programação, os representantes da Suframa conheceram de perto os processos produtivos das áreas de placas e componentes, injeção plástica, produção de televisores, ventiladores, caixas acústicas e fornos micro-ondas.

A comitiva da Suframa foi composta pelo superintendente Leopoldo Montenegro e contou com a presença dos superintendentes-adjuntos Luiz Frederico Aguiar (Executivo), Waldenir Vieira (Desenvolvimento e Inovação Tecnológica), Camilla Me-



LAYANA RIOS/SUFRAMA

Visitantes conheceram áreas de placas e componentes

deiros (Projetos, substituta) e Carlito Sobrinho (Administração). Também participaram o coordenador-geral de Análise de Projetos Industriais, Ygor Thomé, o assessor da Superintendência-Adjunta de

Projetos, Wagner Bernardo, e o gerente de Projetos da Superintendência-Adjunta Executiva (SAE), Ozenas Maciel.

#### Aparelhos

A equipe foi recepcionada

pelo gerente de Relações Institucionais e Governamentais, Mauro Apor, e pelo diretor da planta, Edson Rodrigues, acompanhado de equipe, que conduziram a apresentação institucional da empresa e

acompanharam durante a visita às linhas de produção.

A produção de ventiladores na unidade, iniciada há cerca de seis meses, também esteve em pauta durante a visita, especialmente no que se refere

ao enquadramento no Processo Produtivo Básico (PPB). A empresa destacou que já há projeto aprovado, mas que as regras atuais ainda demandam aperfeiçoamentos, tema que deverá ser tratado em reunião posterior entre a Suframa e a empresa.

Ao final da visita, Leopoldo Montenegro destacou a importância do diálogo contínuo com as empresas do Polo Industrial. "A Suframa tem o compromisso de manter uma relação próxima com o setor produtivo, acompanhando demandas e buscando soluções conjuntas que fortaleçam o ambiente de negócios e ampliem a competitividade da indústria na região", afirmou.

#### A empresa

A Philco é uma tradicional marca de eletrônicos e eletrodomésticos, fundada em 1892 nos EUA e atuante no Brasil desde 1934. Atualmente, é controlada pela brasileira Britânia e produz uma ampla linha de produtos (áudio, vídeo, portáteis, climatização) em Manaus, focando em custo-benefício, com produção nacional. No portfólio estão televisores, ar-condicionado, eletrodomésticos, eletroportáteis, ferramentas e produtos de áudio.

## ▶ ESCALA 6X1

### Estudos divergem sobre impactos no PIB e inflação

TÂNIA RÉGO/AGÊNCIA BRASIL/ARQUIVO



Impactos reduzidos podem atingir apenas alguns setores

As propostas de redução da jornada de trabalho no Brasil, em tramitação no Congresso Nacional, têm mobilizado pesquisadores sobre os possíveis impactos da medida na economia, a partir do fim da escala de seis dias de trabalho por um de descanso, a chamada 6x1.

De um lado, estudos de entidades que representam o empresariado, as chamadas confederações patronais, projetam queda no Produto Interno Bruto (PIB) e alta da inflação.

Por outra perspectiva,

análises da Universidade Estadual de Campinas (Unicamp) e do Instituto de Pesquisa Econômica Aplicada (Ipea) desenham um cenário diferente, com impactos reduzidos atingindo apenas alguns setores, além da criação de mais empregos e possível aumento do PIB.

Para a economista da Unicamp Marilene Teixeira, a diferença entre as pesquisas sobre os custos econômicos da redução da jornada ocorre porque não se trata de um debate puramente técnico, mas político.

"Parte significativa da literatura econômica que discute o assunto parte de modelos que assumem, como regra, que qualquer redução na quantidade de horas trabalhadas levará, inevitavelmente, à redução da produção e da renda – ignorando, assim, os ajustes dinâmicos que historicamente ocorrem no mercado de trabalho", aponta.

Marilene defende que a resistência à redução da jornada, por parte dos empregadores, pode levar a projeções alarmistas.

## ▶ CAMPANHA

### Sorteio de R\$ 25 mil em prêmios no Dia das Mães

A campanha de Dia das Mães da Info Store vai sortear R\$ 25 mil em prêmios, incluindo itens como tablet, celular, smartwatch, caixa de som, fogão, geladeira, lava e seca, air fryer.

A ação contempla consumidores que realizarem compras online e nas lojas físicas Info Store.

A cada R\$ 400 em compras, o cliente recebe um cupom para participar do sorteio, que será realizado no dia 23 de maio. A iniciativa integra a campanha "Mãe, a tecnologia do amor", iniciada em 24 de abril e válida até 17 de maio.

De acordo com a gerente

de Marketing do Grupo Info, Priscila Furtado, o período concentra uma demanda maior por presentes que combinam utilidade e tecnologia.

"Essa data é importante para o comércio e esperamos que esse ano, assim como em 2025, as categorias mais procuradas para presentear as mães sejam eletrodomésticos e eletroeletrônicos, como smartphones, relógios inteligentes, caixas de som, tablets e assistentes virtuais", afirma.

Além do sorteio, a campanha da Info Store inclui ações promocionais no modelo "compre e ganhe". "Na

compra de uma caixa de som JBL, o consumidor ganha uma PartyLight e na compra de um notebook Lenovo, o cliente ganha uma mochila", comenta.

Priscila Furtado ressalta também que, durante o período, a Info Store também oferece condições comerciais diferenciadas, como parcelamento em até 15 vezes nos cartões, desconto de 9% para pagamentos via Pix e entrega expressa em até três horas para produtos selecionados.

A campanha segue até o dia 17 de maio, válida para todos os canais de venda da marca.

DIVULGAÇÃO



Campanha promocional segue até o dia 17 de maio

# Rede TEA amplia atenção especializada ao autista

Ações ampliam cobertura assistencial de atendimento com equipes multidisciplinares

A ampliação da assistência às pessoas com Transtorno do Espectro Autista (TEA) no Amazonas avançou, com a implantação de quatro unidades exclusivas para crianças e jovens autistas. Em nove meses, o Governo do Amazonas inaugurou três Centros de Atenção Integral à Criança TEA (Caic/TEA) e um Centro de Atenção Integral Juventude TEA (Juventude TEA). Juntas, as unidades já contabilizam mais de 70 mil atendimentos e mais de 750 crianças que tiveram acompanhamento.

A iniciativa integra as ações do Governo do Amazonas para o fortalecimento da assistência à pessoa com deficiência, com foco na ampliação do acesso e na qualificação do cuidado.

A secretária de Estado de Saúde, Nayara Maksoud, ressalta que a última unidade, o Centro de Atenção Integral Juventude TEA, foi entregue agora, no mês de abril. Localizada no bairro Nossa Senhora das Graças, zona centro-sul, o Juventude TEA garante a assistência contínua e quali-

ficada para além da infância. Em 2025, foram inaugurados os Caics TEA José Conte, no Jorge Teixeira, zona leste, e Gilson Moreira, no Mundo Novo, zona norte. E, no mês de março deste ano, o Caic TEA Afrânio Soares, no Parque Dez de Novembro, zona centro-sul.

De acordo com a secretária, a estratégia foi estruturada a partir do aumento da demanda por diagnóstico e atendimento especializado, observado tanto no estado quanto em nível nacional. "Identificamos uma procura crescente por atendimento, especialmente por parte das famílias que buscavam assistência nos Caics. A partir disso, estruturamos um modelo que garantisse um cuidado mais completo, com foco na integralidade e no acompanhamento contínuo desses pacientes", afirmou.

O modelo adotado pelo estado é baseado em uma abordagem multiprofissional, que integra diferentes especialidades em um mesmo espaço, permitindo a construção de planos terapêuticos individualizados. A proposta busca superar o modelo fragmentado de atendimento, em que os pacientes precisavam se deslocar entre diferentes unidades para acessar os serviços.

"Hoje, trabalhamos com uma rede que reúne diversos profissionais, com um olhar voltado não apenas ao tratamento medicamentoso, mas ao desen-



Expansão da rede TEA no Amazonas melhora acesso e qualidade do atendimento

volvimento integral da criança, respeitando as necessidades individuais de cada paciente", explicou a secretária.

A rede atende crianças de até 11 anos e já acompanha mais de 700 pacientes nos três Caics TEA, implantados em diferentes zonas de Manaus. Com a criação do Juventude TEA — serviço dedicado exclusivamente a adolescentes e jovens de 12 a 18 anos — o Governo do Estado passou a suprir uma lacuna no atendimento público, assegurando a continuidade do acompanhamento iniciado nos Caic TEA. A iniciativa amplia a as-

sistência especializada para esse público, incluindo ações voltadas ao desenvolvimento da autonomia e à inserção no mercado de trabalho.

De acordo com a secretária da SES-AM, a implantação da rede tem impactado positivamente na rotina das famílias, ao concentrar em um único espaço os atendimentos necessários, reduzindo deslocamentos e garantindo maior continuidade no cuidado.

Outro eixo em destaque é a atuação e qualificação dos profissionais da rede. O Governo do Amazonas tem investido em capacitação, em parceria

com instituições de ensino e o Centro de Educação Tecnológica do Amazonas (Cetam), com o objetivo de ampliar o atendimento especializado e garantir diagnóstico mais ágil.

A política de fortalecimento da rede TEA no Amazonas consolida um modelo de assistência mais integrado, humanizado e resolutivo, alinhado às diretrizes do Sistema Único de Saúde (SUS), para a melhoria da qualidade de vida das pessoas com autismo e seus familiares.

#### Parcerias

O Caic TEA é resultado de

parceria com a Rede Teia Agir, responsável também pela gestão do Hospital e Pronto-Socorro (HPS) 28 de Agosto e do Instituto da Mulher Dona Lindu (IMDL), unidades que integram o Complexo Hospitalar Sul (CHS). E o Juventude TEA é fruto de parceria entre o Governo do Amazonas e o Instituto Nacional de Desenvolvimento Social e Humano (INDSH), que administra unidades como o Hospital Delphina Rinaldi Abdel Aziz, a UPA Campos Sales e o Hospital e Pronto-Socorro (HPS) Platóo Araújo.

## FISCALIZAÇÃO

### Caminhões são autuados na avenida Mário Ypiranga

O Instituto Municipal de Mobilidade Urbana (IMMU) realizou, na manhã de ontem (28), mais uma operação de fiscalização contra a circulação irregular de veículos pesados na avenida Mário Ypiranga Monteiro, zona Centro-Sul da capital. A via integra a chamada Zona Máxima de Restrição de Circulação (ZMRC), onde o tráfego de caminhões é controlado por regras rígidas de horário e peso, com proibição em diversos períodos do dia.

De acordo com a regulamentação municipal, a Mário Ypiranga Monteiro está entre as principais avenidas da cidade incluídas nesta zona, ao lado de corredores como Djalma Batista, Constantino Nery e Umberto Calderaro, justamente por concentrar alto fluxo de veículos e intensa circulação de pedestres.

O diretor de Operações de Trânsito do IMMU, Stanley Ventilari, destacou que a atuação segue firme nas áreas críticas. "Atuamos, de forma contínua, nas vias



Operação da Prefeitura combate circulação irregular de veículos pesados

de maior fluxo. A circulação irregular de veículos pesados impacta diretamente o trânsito e coloca em risco a segurança. Por isso, quando há descumprimento, a autuação é aplicada", afirmou.

Durante a operação de fiscalização, agentes de trânsito abordaram diversos caminhões que trafegavam em desacordo com a sinalização e as regras vigentes. Ao todo, foram registradas oito autuações envolvendo veículos pesados e outras sete autuações por irregularidades

diversas. Os infratores foram penalizados conforme o Código de Trânsito Brasileiro (CTB), que prevê multa e retenção do veículo em casos de descumprimento das restrições.

A ação faz parte da rotina de fiscalização do município, que atua diariamente em pontos estratégicos da cidade para garantir o cumprimento da legislação. Com a sinalização implantada e as regras amplamente divulgadas, o foco é reforçar as medidas administrativas contra quem insiste em desrespeitar as normas.

## TARUMÃ

### Trator é incendiado durante reintegração de posse

Uma reintegração de posse terminou com trator incendiado e confronto na manhã de ontem (28), no bairro Tarumã, Zona Oeste de Manaus. A ação, que retirava ocupantes de uma área invadida, foi marcada por momentos de tensão logo no início da operação.

Imagens que circulam nas redes sociais mostram o momento em que um trator usado na desocupação é incendiado, além de uma barreira de fogo formada em uma rua próxima a uma parada de ônibus, também é possível ver grande movimentação de pessoas e presença de equipes de segurança no local.

A operação aconteceu em uma área de preservação localizada na rua da Floresta, na região do Tarumã-Açu. Segundo informações da Secretaria de Segurança Pública do Amazonas (SSP-AM), cerca de 200 barracos improvisados foram identificados em terrenos pertencentes a empresas privadas.

De acordo com o órgão, a ação cumpre uma decisão judicial expedida pela 2ª Vara Cível e de Acidentes de Trabalho de Manaus, que

determinou a retirada dos ocupantes. Antes do início da operação, os moradores foram orientados a retirar objetos pessoais, como roupas, eletrodomésticos e materiais utilizados nas construções.

A reintegração foi coordenada pelo Gabinete de Gestão Integrada Estadual (GGI-E) e contou com apoio de diversos órgãos, incluindo a Polícia Civil do Amazonas

(PC-AM), a Polícia Militar do Amazonas (PMAM), o Corpo de Bombeiros (CBMAM) e o Serviço de Atendimento Móvel de Urgência (Samu), além do Departamento Estadual de Trânsito do Amazonas (Detran-AM) e da Secretaria Municipal de Meio Ambiente e Sustentabilidade (Semmas).

Apesar do clima tenso, não há confirmação oficial de feridos até o momento.



Operação retirou cerca de 200 barracos em área privada



Evento reúne espiritualidade, cultura e bem-estar

DIVULGAÇÃO

## ▶ A NATUREZA ENSINA

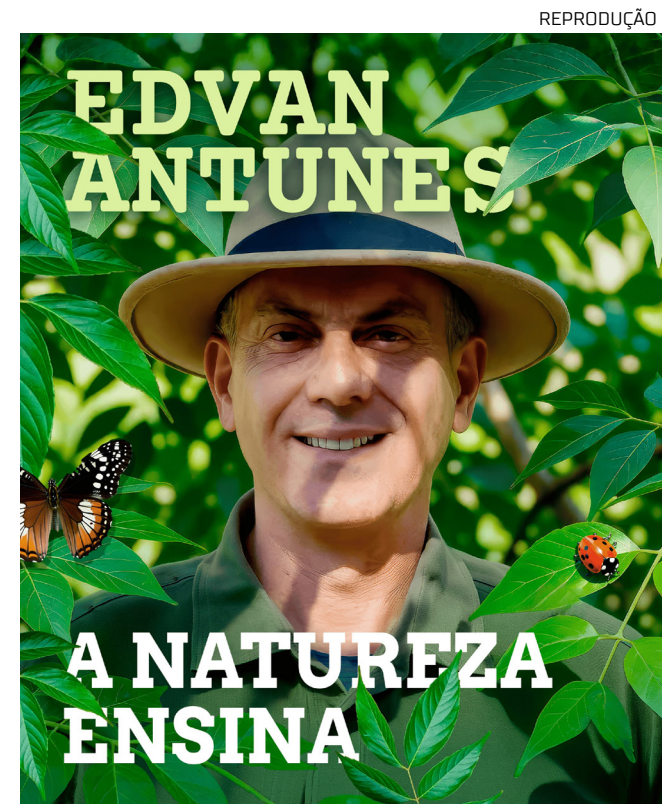
### Cantor Edvan Antunes lança EP

O cantor e compositor Edvan Antunes lança o EP "A Natureza Ensina", trabalho autoral que reúne quatro canções inéditas, com temas ligados à relação entre o ser humano, a natureza e a vida no campo. A canção que dá título ao EP já está em todas as plataformas e as outras três canções desse trabalho, serão lançadas uma a cada mês e até julho, o EP estará completo.

Com trajetória ligada à cultura caipira e à canção de raiz, Edvan Antunes (@edvanantunesoficial) dá sequência à carreira iniciada com o álbum Semente do Amor, disponível nas plataformas de streaming e com mais de 30 mil visualizações em seu canal oficial no YouTube. O álbum teve boa circulação entre ouvintes e rádios, consolidando o artista no circuito da música regional.

O novo EP amplia essa proposta ao abordar, de forma direta, as lições valiosas que a natureza traz para o bem-estar humano. "A ideia é mostrar a importância da relação do ser humano com a natureza para o nosso equilíbrio e aprendizagem", explica o artista. Influenciado por Renato Teixeira e Almir Sater, Edvan já integrou uma orquestra de violas e mantém nos arranjos acústicos um dos pilares de sua identidade musical. As letras valorizam o campo e seus símbolos, como já apresentado em faixas do álbum de estreia, entre elas Bom dia meu sertão.

Em A Natureza Ensina, a reflexão se aprofunda e aparece em composições como Bichos e homens, que traz versos como "Enquanto os homens brigam, a formiga trabalha", sintetizando uma mensagem importante para o público.



REPRODUÇÃO

Artista celebra a importância da natureza para o ser humano

## Feira Mística Cigana reúne cultura e espiritualidade

Evento reúne cultura, espiritualidade e experiências sensoriais

Manaus recebe, entre os dias 29 de abril e 3 de maio, a 7ª edição da Feira Mística Cigana, que neste ano traz o tema 'O Banquete de Esmeralda'. O evento acontece no Salão Rio Solimões, anexo do Centro Cultural Palácio Rio Negro, localizado na avenida Sete de Setembro, 1546, centro, zona sul de Manaus, das 10h às 22h, com entrada gratuita e uma programação voltada ao universo místico, espiritual e cultural.

Promovida pelo Governo do Amazonas, por meio da Secretaria de Estado de Cultura e Economia Criativa, a feira propõe uma imersão em diferentes práticas e saberes, reunindo expositores, terapeutas, oraculistas e artistas em um ambiente que valoriza a diversidade de expressões espirituais e culturais. A expectativa é atrair cerca de 8 mil visitantes ao longo dos cinco dias de programação.

"O evento já transcende o status de mero encontro alter-

nativo. A Feira Mística Cigana já faz parte do calendário cultural do Amazonas. É um espaço de acolhimento, de troca de saberes e de valorização das tradições espirituais. A cada edição, ampliamos esse movimento de conexão entre as pessoas e suas espiritualidades", destaca Lucius Gonçalves, curador da feira.

O público poderá visitar es-

tandes com produtos como cristais, incensos, velas artesanais, acessórios esotéricos e itens voltados ao bem-estar. Além disso, a programação inclui atendimentos espirituais com leitura de cartas, quiromancia e outras práticas de orientação, oferecendo experiências personalizadas aos visitantes.

A feira também conta com apresentações culturais que destacam a música e a dança, criando uma atmosfera envolvente e sensorial. As atividades reforçam a conexão com elementos simbólicos da cultura cigana e ampliam o diálogo com diferentes tradições espirituais.

Outro destaque é a praça de alimentação, que reúne opções variadas, desde comidas regionais até propostas temáticas, proporcionando ao público uma experiência completa durante a visita.

De acordo com o curador, o evento busca promover um espaço de acolhimento, troca de saberes e conexão entre pessoas, fortalecendo a valorização das práticas culturais e espirituais presentes na sociedade.

Com entrada gratuita e programação diversificada, a Feira Mística Cigana convida o público a viver uma experiência que une cultura, espiritualidade e entretenimento no coração de Manaus.



## ▶ MUVUCA DE SEMENTES

### Técnica ancestral alia saber tradicional e ciência

DIVULGAÇÃO

A técnica de reflorestamento conhecida como "muvuca de sementes" vem sendo aplicada pelo Instituto Mamirauá junto a ribeirinhos, em parceria com o Comitê Olímpico do Brasil (COB). A equipe técnica afirma que o método tem se mostrado mais eficiente do que o plantio convencional por mudas neste projeto. A técnica consiste na mistura de diferentes espécies de sementes, lançadas diretamente no solo para promover a regeneração da floresta.

A iniciativa ocorre em áreas degradadas da Comunidade Bom Jesus da Ponta da Castanha, localizada na Floresta Nacional de Tefé (Flona), a cerca de 30 quilômetros do município de Tefé (AM). O projeto, que integra ações de restauração ambiental junto a populações tradicionais, deve seguir até 2030 com

6,3 hectares restaurados. A gerente de Cultura e Valores Olímpicos do COB, Carolina Araújo, destaca a importância da iniciativa e da parceria. "Nestes dois anos, a Floresta Olímpica do Brasil vem amadurecendo como projeto de restauração e fortalecimento comunitário. Com o apoio técnico do Instituto Mamirauá, encontramos soluções adaptadas à Amazônia que unem ciência e tradição, provando que o esporte também pode inspirar sustentabilidade e impacto social".

A ação, além de contar com a participação direta dos moradores da comunidade junto ao Instituto Mamirauá, recebe visitas anuais do COB. Em 2025, os comunitários receberam treinamentos para a aplicação da técnica e deram início ao processo.

Desde janeiro de 2026,

cerca de 256 kg de sementes foram plantadas em 4 hectares de áreas degradadas da comunidade. Entre elas, estão espécies de crescimento rápido, como feijão de porco, feijão guandu, gergelim, crotalária, fedegoso e abóbora, que ajudam na cobertura do solo e na recuperação inicial da área.

Também fazem parte da mistura espécies interdiárias, como embaúba, caju, urucum, maracujá, murici e pente de macaco, responsáveis por dar estrutura à vegetação, além de árvores de longo prazo, como jatobá, ipê amarelo, açai, angelim, bacuri e buriti, entre outras espécies frutíferas.

Segundo o analista de pesquisa e coordenador operacional da iniciativa, Jean Quadros, a muvuca de sementes se destaca por sua adaptação às condições da Amazônia.



Iniciativa para reflorestamento faz parte do projeto "Floresta Olímpica do Brasil"

# Estudiantes recebe Fla em duelo decisivo



Pedro é um dos artilheiros do Flamengo na temporada

Resultado pode definir o rumo da classificação na fase de grupos da Libertadores da América

▼ Em Tempo

O Estudiantes La Plata recebe o Flamengo hoje (29), no estádio Jorge Luis Hirschi, em La Plata, pela terceira rodada do Grupo A da Copa Libertadores 2026. O confronto tem peso direto na liderança da chave: o Flamengo chega como líder isolado com 6 pontos, enquanto o Estudiantes ocupa a segunda posição com 4 pontos, tornando o duelo um embate direto pelo topo da tabela.

Do lado brasileiro, o atual campeão continental busca manter o 100% de aproveitamento na competição e consolidar a vantagem na classificação antes do intervalo para a Copa do Mundo. Para o Estudiantes, vencer em casa é a única forma de assumir a liderança e segurar as aspirações de classificação direta às oitavas de final — o que torna o jogo ainda mais disputado.

As duas equipes chegam ao confronto em boa for-

ma ofensiva e com motivação para atacar. O Flamengo marcou 6 gols em 2 jogos na Libertadores 2026, enquanto o Estudiantes balançou as redes nos dois compromissos da fase de grupos. O histórico recente entre os clubes — incluindo as quartas de final da Libertadores 2025 — também aponta para partidas com gols dos dois lados. Um jogo de alto nível, com liderança em disputa e mandante pressionado pelo fator casa, favorece cenário com gols marcados por ambas as equipes.

## Favorito

O Flamengo chega como favorito técnico e com melhor desempenho na competição. Ao longo do histórico recente, o clube carioca não perde para o Estudiantes desde a Libertadores 2025 — e mesmo naquela ocasião, avançou de fase. Com desfalques no meio-campo, porém, o time de Leonardo Jardim terá limitações.

O Rubro-negro carioca deve jogar com Rossi; Varela, Léo Ortiz, Léo Pereira, Alex Sandro; Evertton Araújo, Jorginho, Arrascaeta; Gonzalo Plata, Samuel Lino, Pedro.

## Time argentino

O Estudiantes chega a esta rodada como segundo colocado do Grupo A, com 4 pontos em dois jogos. Na estreia da Libertadores 2026, o time argentino empatou em 1 a 1 fora de casa contra o Independiente Medellín. Na segunda rodada, venceu o Cusco por 2 a 1 no Hirschi, com gols de Facundo Farías e Tiago Palacios. Mandante da partida mais importante da fase até

aqui, o clube argentino jogará com o suporte da sua torcida e com o

objetivo claro de assumir a ponta da tabela.

No plano doméstico, o Estudiantes é o atual campeão argentino e lidera a Zona A do Torneio Apertura 2026 com 24 pontos, fruto de sete vitórias, três empates e três derrotas. O técnico Alexander Medina, o "Cacique", comanda o time desde o início da temporada após a saída de Eduardo Domínguez. Entre os destaques do elenco estão o meia José Sosa, referência técnica do time, e o atacante Facundo Farías, artilheiro do clube na atual Libertadores. O goleiro Fernando Muslera, ex-seleção uruguaia, segue como titular. Vale lembrar que o Estudiantes perdeu peças importantes no meio-campo no início do ano, como Santiago Ascacibar e Cristian Medina.

O Estudiantes tem apenas uma baixa confirmada: Santiago Arzamendia, fora por lesão no joelho. Alexander Medina deve repetir a base que vem sustentando a boa campanha no grupo, com Facundo Farías e Tiago Palacios como principais armas ofensivas.

O Estudiantes vai a campo com Muslera; Meza, Leandro Pirez, Funes Mori, Benedetti; Pivov, Amondarain, Tiago Palacios; Facundo Farías, Cetré, Carrillo.



## ▶ LIBERTADORES

# Porco está preparado para jogo contra Cerro Porteño

DIVULGAÇÃO



Palmeiras está em boa fase na competição Sul-Americana

Ontem (28), o Palmeiras encerrou a preparação para o duelo com o Cerro Porteño, hoje (29), às 20h30 (de Manaus), pela terceira rodada da Libertadores. A equipe de Abel Ferreira teve trabalho técnico e tático na Academia de Futebol.

Após um vídeo apresentado na comissão técnica e trabalho de ativação muscular, os jogadores foram a campo e iniciaram um exercício em campo reduzido.

Logo depois, os jogadores foram divididos em duas equipes e houve uma partida recreativa entre os atletas.

Por fim, alguns jogadores fizeram exercícios de cruzamento, finalizações e cobranças de faltas.

## Desfalques e dúvidas

O lateral esquerdo Piquez, em tratamento de cirurgia no tornozelo direito, avançou na recuperação, mas segue como baixa. O atacante Vitor Roque (lesão no tornozelo esquerdo) também é desfalque, ao passo que Paulinho é dúvida. Murilo, que cumpriu suspensão no Brasileiro, fica à disposição para Abel na Libertadores.

Assim, Abel Ferreira deve ir a campo com: Carlos Miguel; Gaiy, Gustavo Gómez, Murilo e Arthur; Marlon Freitas, Andreas Pereira, Arias e Allan; Sosa e Flaco López.

## Situação do Palmeiras

O Palmeiras é o primeiro colocado do Grupo F da Libertadores, com quatro pontos, decorrentes de um empate com o Junior Barranquilla-COL por 1 a 1, fora de casa, e de um triunfo por 2 a 1 sobre o Sporting Cristal-PER, no Allianz Parque. No Brasileiro, é líder absoluto, com 32 pontos.

## ▶ CONVOCAÇÃO

# México antecipa preparação de elenco para Copa nos EUA

DIVULGAÇÃO

A Federação Mexicana de Futebol anunciou ontem (28) uma lista de 12 jogadores que foram convocados para um período de treinos no início de maio. A ideia da entidade é antecipar a preparação do elenco que disputará a Copa do Mundo.

Para essa primeira etapa, o técnico do México, Javier Aguirre, convocou somente jogadores do futebol local. Após um acordo entre a federação e os clubes, esses atletas perderão os playoffs da liga mexicana.

Além dos 12 nomes, Aguirre também contará com um grupo de sparrings, que ajudarão a compor os treinamentos. Essa prática é comum, por exemplo, na Seleção Argentina, que costuma levar aos Mundiais jovens que possam completar as atividades.

Os mexicanos que atuam no futebol europeu vão se somar ao elenco à medida que suas ligas forem terminando.

Javier Aguirre irá anunciar a lista definitiva de 26 jogadores no dia 1º de junho. Anfitrião da Copa do Mundo ao lado do Canadá e dos Estados Unidos, o



Javier Aguirre já convocou 12 atletas do futebol mexicano para treinos

México está no Grupo A do Mundial, com África do Sul, Coreia do Sul e República Tcheca.

A equipe mexicana vai estreiar no Mundial contra os sul-africanos, no dia 11 de junho, no Estádio Azteca, na partida de abertura da competição.

## Lista de convocados

Goleiros: Raúl Rangel, Car-

los Acevedo, Óscar García Defensores: Israel Reyes, Jesús Gallardo, Luis Rey, Eduardo Águila, Jesús Gómez, Denzell García

Meio-campistas: Erik Lira, Brian Gutiérrez, Gilberto Mora, Luis Romo, Roberto Alvarado, Iker Fimbres, Jairo Torres

Atacantes: Armando González, Alexis Vega, Guillermo Martínez y Kevin Castañeda



# Classitempo



www.emtempo.com.br

LIGUE E ANUNCIE:

(092) 98859-0110 - Whatsapp

Comerciallemtempo@gmail.com  
Classificadosemtempo@gmail.com

**PREFEITURA MUNICIPAL DE BARREIRINHA**

**AVISO DE LICITAÇÃO DA CONCORRÊNCIA ELETRÔNICA Nº 008/2026-CMC/PMB**

O Município de Barreirinha/AM, através da Comissão Municipal de Contratação-CMC, torna público que realizará licitação na modalidade: **Concorrência Eletrônica Nº 008/2026-CMC/PMB. Objeto:** Contratação de Empresa para a **Execução dos serviços de obras de pavimentação em concreto armado em vias urbanas na sede do município de Barreirinha/AM**, conforme as demandas apresentadas pela Secretaria Municipal de Obras e Serviços Públicos-SEMOSP, de acordo com as condições descritas no Estudo Técnico Preliminar, Projeto Básico e seus anexos. Critério de Julgamento: **"Menor Lance Global"**. Modo de Disputa: **"Aberto/Fechado"**. Abertura das Propostas de Preços e disputa de lances: 14/05/2026, às 11h:00min (horário de Brasília) no Portal de compras: [www.bll.org.br](http://www.bll.org.br). **EMBASAMENTO LEGAL:** Lei Federal nº 14.133/2021, pela Lei Complementar nº 123/2006, alterada pela LC nº 147/14, Decreto Municipal nº 230/2024-PMB e Decreto Municipal nº 180/2025-PMB. **INFORMAÇÕES:** O edital e seus anexos encontram-se disponível nas datas acima discriminadas, na Prefeitura Municipal de Barreirinha, na Sala da Comissão Municipal de Contratação-CMC, localizada na Rua Militão Dutra, nº 134, Centro, Barreirinha/AM, CEP: 69.160-000, de segunda à sexta-feira, no horário de 08:00 às 12:00 horas. O valor dos custos de reprodução no valor de R\$ 50,00 ou gratuitamente no site [www.barreirinha.am.gov.br](http://www.barreirinha.am.gov.br), no site [www.bll.org.br](http://www.bll.org.br), no Portal Nacional de Contratações Públicas (PNCP).

Barreirinha - AM, 28 de abril de 2026.  
Juciney da Silva Brito  
Agente de Contratação

**SINDICATO DOS TRABALHADORES EM EMPRESAS DE TRANSPORTES ESPECIAL, TURISMO, FRETAMENTO, ESCOLAR E LOCADORAS DE VEÍCULOS DO ESTADO DO AMAZONAS**

**CUT BRASIL**

**EDITAL DE CONVOCAÇÃO**

**ASSEMBLEIA GERAL ORDINÁRIA PARA APROVAÇÃO DE ALTERAÇÃO ESTATUTÁRIA**

O Presidente do Sindicato dos Trabalhadores em Empresas de Transportes Especial, Turismo, Fretamento, Escolar e Locadoras de Veículos do Estado do Amazonas, CNPJ 00.408.681/0001-21, no uso de suas atribuições estatutárias em conformidade com o art. 12, art. 14 alínea "e", art. 15, art. 16, Sr. Josildo de Oliveira Silva, convoca todos os Trabalhadores nas Empresas de Transportes Especiais e Fretamento (Inclusive, Motoristas, Mecânicos, Manutenção em Geral e Pessoal Administrativo), Trabalhadores em Empresas de Transportes de Turismo (Motoristas, Mecânicos, e Pessoal da Manutenção em Geral), Trabalhadores em Empresas Locadoras (Somente Motoristas e Mecânicos), Trabalhadores em Empresas de Segurança e Transportes de Valores (Somente Motoristas), Trabalhadores em Empresas de Transportes Intermunicipal de um Modo Geral, trabalhadores do transportes escolar (motoristas, monitores, mecânicos e manutenção) do Estado do Amazonas, a comparecerem na assembleia geral extraordinária para aprovação de alteração estatutária, que será realizada no dia 20 de maio de 2026 (quarta-feira) na sede da entidade sito a Rua Leopoldo Carpinheiro Peres, 83-B, Bairro Petrópolis, em 1ª Convocação dos Trabalhadores as 07h30min com a presença de 2/3 dos trabalhadores e a 2ª Convocação será as 08h00min com os presentes que houver para deliberarem sobre a seguinte ordem do dia: 1- Aprovação da Alteração Estatutária, referente a abrangência territorial, sendo: base territorial atual: Manaus/AM; base territorial pretendida: todo Estado do Amazonas; 2- Aprovação da Alteração Estatutária, referente a categoria representada, sendo: **categoria atual** Trabalhadores nas Empresas de Transportes Especiais e Fretamento (Inclusive, Motoristas, Mecânicos, Manutenção em Geral e Pessoal Administrativo), Trabalhadores em Empresas de Transportes de Turismo (Motoristas, Mecânicos, e Pessoal da Manutenção em Geral), Trabalhadores em Empresas Locadoras (Somente Motoristas e Mecânicos), Trabalhadores em Empresas de Segurança e Transportes de Valores (Somente Motoristas), Trabalhadores em Empresas de Transportes Intermunicipal de um Modo Geral; **categoria pretendida** Trabalhadores nas Empresas de Transportes Especiais e Fretamento (Inclusive, Motoristas, Mecânicos, Manutenção em Geral e Pessoal Administrativo), Trabalhadores em Empresas de Transportes de Turismo (Motoristas, Mecânicos, e Pessoal da Manutenção em Geral), Trabalhadores em Empresas Locadoras (Somente Motoristas e Mecânicos), Trabalhadores em Empresas de Segurança e Transportes de Valores (Somente Motoristas), Trabalhadores em Empresas de Transportes Intermunicipal de um Modo Geral, trabalhadores do transportes escolar (motoristas, monitores, mecânicos e manutenção), do Estado do Amazonas.

Manaus/AM, 23 de abril de 2026.  
Josildo de Oliveira Silva  
Presidente - subscritor

**Secretaria Municipal de Meio Ambiente e Sustentabilidade – SEMMAS**

**POSTO PARADA CERTA TORQUATO COMERCIO DE COMBUSTIVEIS LTDA, torna público que recebeu da SEMMAS, a LMO Nº 1/2018-3 (3ª Renovação), sob o protocolo AMA2500009900, que autoriza a atividade Comércio Atacadista, com a finalidade de Autorizar o Comércio varejista de combustíveis para veículos automotores - compostos por 04 (quatro) tanques, sendo um pleno com capacidade de 30m³ e três bipartidos 15/15m³, totalizando 120 m³. Com validade até 27/04/2029, sito na Avenida Torquato Tapajós, Nº 12412– Santa Etelvina – Manaus/AM – CEP 69059165.**

**Prefeitura de Manaus**

**AVISO DE LICITAÇÃO**

A COMISSÃO MUNICIPAL DE LICITAÇÃO DA PREFEITURA DE MANAUS, através da SUBCOMISSÃO DE INFRAESTRUTURA, torna público, para conhecimento dos interessados, a abertura da **CONCORRÊNCIA Nº 004/2026 - CML/PM**, cujo objeto é **CONTRATAÇÃO DE PESSOA JURÍDICA ESPECIALIZADA EM SERVIÇOS DE ARQUITETURA E ENGENHARIA PARA ELABORAÇÃO DE ESTUDOS, LEVANTAMENTOS E PROJETOS EXECUTIVOS DE EDIFICAÇÕES E INFRAESTRUTURA NA METODOLOGIA BIM (BUILDING INFORMATION MODELING) - LOCAL: MANAUS/AM - SECRETARIA MUNICIPAL DE INFRAESTRUTURA (SEMINF)**, que será realizada no dia **24/06/2026, às 08h30min (horário Manaus) / 09h30min (horário Brasília)**.

O Edital estará disponível aos interessados a partir do dia 30/04/2026 no site Portal de Compras da Prefeitura de Manaus, através do endereço eletrônico [compras.manaus.am.gov.br](http://compras.manaus.am.gov.br), no Portal da Transparência da Prefeitura de Manaus, com o endereço eletrônico [transparencia.manaus.am.gov.br](http://transparencia.manaus.am.gov.br), no Portal Nacional de Contratações Públicas (PNCP), através do link <https://www.gov.br/pncp/pt-br> e na **COMISSÃO MUNICIPAL DE LICITAÇÃO**, na Avenida Djalma Batista, 1719, 19º andar, Torre Business, Edifício Atlantic Tower – Chapada, no horário das 08 às 17 horas (horário local), de segunda-feira a sexta-feira. Informações pelo telefone (92) 98802-3847 ou e-mail [cml.se@mana.us.gov.br](mailto:cml.se@mana.us.gov.br).

Manaus, 28 de abril de 2026.

**MARIA HOZANIRA MACHADO DE SOUZA GALVÃO**  
Presidente da Subcomissão de Infraestrutura da Comissão Municipal de Licitação – CML.

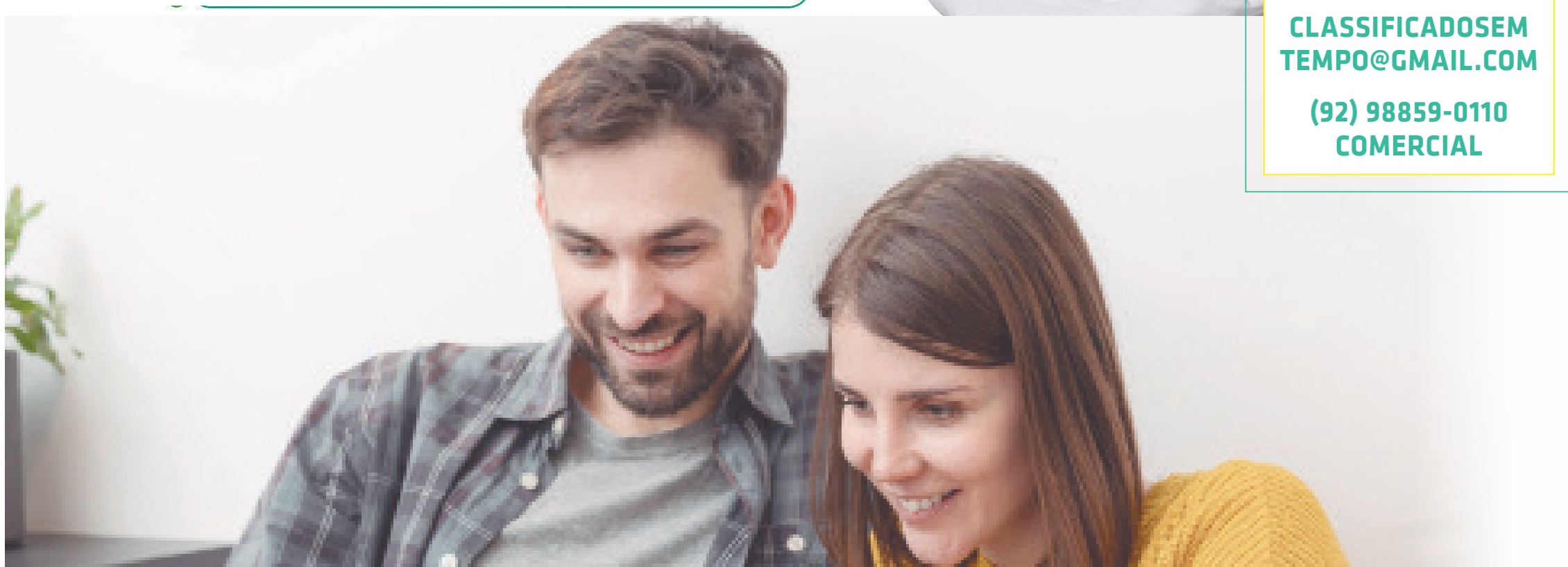


**emtempo**

**COMERCIALLEM  
TEMPO@GMAIL.COM**

**CLASSIFICADOSEM  
TEMPO@GMAIL.COM**

**(92) 98859-0110  
COMERCIAL**



o.com.br

# Desmatamento cai 30% no Amazonas

ARQUIVO/IPAAM

**Dados do Inpe indicam queda, apesar do aumento de alertas**

O Amazonas registrou redução de 30,1% na área desmatada entre janeiro e março de 2026, em comparação com o mesmo período do ano passado. Segundo dados do Instituto Nacional de Pesquisas Espaciais (Inpe), por meio do sistema de Detecção de Desmatamento em Tempo Real (Deter), foram contabilizados 3.190 hectares desmatados ante 4.567 hectares no primeiro trimestre de 2025.

No mesmo período, o número de alertas de desmatamento apresentou aumento de 12,4%, passando de 141 para 159 registros, o que pode estar relacionado à intensificação do monitoramento das áreas sob maior pressão. Os dados são acompanhados diariamente pelo Instituto de Proteção Ambiental do Amazonas (Ipaam) e pela Secretaria de Estado do

Meio Ambiente (Sema).

De acordo com o diretor-presidente do Ipaam, Gustavo Picanço, os dados indicam avanço no controle do desmatamento no estado, resultado de estratégias mais direcionadas e do monitoramento contínuo das áreas sob maior pressão.

“A redução observada neste período mostra que estamos conseguindo atuar de forma mais precisa, com base em dados e acompanhamento constante. Isso permite respostas mais rápidas e aumenta a efetividade das ações desenvolvidas em campo”, afirmou Picanço.

Ainda segundo o gestor, o trabalho segue com foco na continuidade das ações ao longo do ano, especialmente nos períodos mais críticos, para manter a tendência de redução e ampliar a proteção das áreas mais vulneráveis.

Para o secretário de Estado do Meio Ambiente, Eduardo Taveira, a redução do desmatamento é reflexo de uma política integrada do Governo do Amazonas, que alia o combate às infrações ambientais ao fortalecimento de atividades sustentáveis, como a bioeconomia, promovendo desenvolvimento com conservação.



Queda na área desmatada reflete fiscalização e monitoramento mais intensos

“Esse resultado é fruto de uma política integrada do Governo do Amazonas, que une a agenda de combate ao desmatamento com o incentivo à bioeconomia e ao desenvolvimento sustentável. Tivemos investimentos estratégicos importantes nessas duas frentes, especialmente por meio do Programa Floresta

em Pé, que já prevê mais de R\$ 70 milhões para fortalecer ações de proteção ambiental, fiscalização e geração de oportunidades sustentáveis para a população”, destacou Taveira.

#### Municípios mais afetados

Entre os municípios, houve mudança no perfil das áreas

mais afetadas. No primeiro trimestre de 2026, Novo Aripuanã (a 227 km de Manaus) concentrou a maior área desmatada, com 338 hectares, seguido por Lábrea (a 702 km da capital), com 315 hectares, e Humaitá (a 590 km), com 288 hectares. Em relação aos alertas, Lábrea registrou o maior nú-

mero de ocorrências, com 11 registros, seguida por Boca do Acre (a 1.028 km de Manaus), com 10, e Guajará (a 1.476 km), com sete. No mesmo período de 2025, Apuí (a 453 km da capital) liderava tanto em alertas, com 20 registros, quanto em área desmatada, com 1.222 hectares.

## ► LÍBANO

### Família brasileira morre em ataque de Israel

REPRODUÇÃO



Vítimas voltavam à casa no sul do país durante cessar-fogo quando ocorreu o bombardeio

Uma família de brasileiros morreu em um ataque de Israel no Líbano, no domingo (26), após retornar à própria casa, no distrito de Bint Jbeil, no sul do país. Eles haviam aproveitado o cessar-fogo entre os dois países para verificar a residência e retirar pertences. No entanto, enquanto se preparavam para sair do local, ocorreu o bombardeio.

A brasileira Manal Jaafar e o filho, Ali Nader, de 11 anos, também brasileiro, morreram ao lado do pai, o libanês Ghassan Nader. Outro filho do casal sobreviveu e está em recuperação.

De acordo com Bilal Nader, irmão de Ghassan, a família havia terminado de avaliar a

casa, tomado café da manhã e já organizava a saída quando foi atingida.

Segundo a imprensa local, o imóvel ficava em Burj Qalaway, uma municipalidade dentro do distrito de Bint Jbeil, na província de Nabatiyeh. A área, inclusive, estaria entre as localidades que receberam alertas de evacuação emitidos pelo Exército de Israel ontem (28).

Em entrevista à Globo, Bilal relatou que os sobrinhos estavam do lado de fora da residência no momento da explosão e foram arremessados. O mais novo não resistiu e foi enterrado no Líbano. Já os corpos do irmão e da cunhada ainda não foram localizados.

Além disso, Bilal afirmou que a casa de três andares ficou completamente destruída.

#### Histórico da família

O jornalista Ali Farhat informou ao portal Panorama Real que a família viveu em Foz do Iguaçu (PR) antes de se mudar para o Líbano, há cerca de dez anos. Segundo ele, Ghassan atuava como intelectual e trabalhava em causas humanitárias.

O clima de medo na região foi descrito por um familiar em entrevista à GloboNews: “Todo dia dormimos com medo, acordamos com medo. Hoje falo com um amigo vivo, amanhã ele está morto por causa de um bombardeio israelense no Líbano”.

## ► WASHINGTON

### Rei Charles discursa e defende união global

O rei Charles 3º afirmou que o mundo vive “momentos de incerteza” diante das guerras no Irã e na Ucrânia,

além de citar a tentativa de ataque contra Donald Trump. O discurso ocorreu ontem (28), em Washington, durante sessão no Congresso dos Estados Unidos.

A fala marcou apenas a segunda vez que um monarca britânico discursou no Parlamento norte-americano. Anteriormente, em 1991, a rainha Elizabeth 2ª — mãe de Charles — participou de uma sessão semelhante.

#### Rei alerta para conflitos

Durante o pronunciamento, o monarca destacou o impacto dos conflitos globais.

“Nos encontramos em um momento de grande incerteza, em momento de conflito da Europa ao Oriente Médio que impõem desafios imensos à comunidade internacional e o impacto é sentido nas comunidades dos nossos próprios países”, afirmou o rei, que foi aplaudido diversas vezes ao longo do discurso.

Além disso, Charles 3º mencionou que sua visita aos Estados Unidos ocorre poucos dias após a tentativa de ataque registrada durante o jantar de correspon-

mentos da Casa Branca, no último sábado.

#### Mensagem contra violência

Em tom pacificador, o rei reforçou a necessidade de união entre as nações.

“Tais atos de violência nunca terão sucesso”, afirmou ele. “Quaisquer que sejam nossas diferenças, quaisquer que sejam os desacordos que possamos ter, estamos unidos no nosso compromisso de defender a democracia, proteger todos os nossos povos do mal e saudar a coragem daqueles que diariamente arriscam suas vidas no serviço de nossos países.”

JULIA DEMAREE NIKHINSON/AFP



Monarca britânico destaca incertezas no cenário internacional