

▶ ELEIÇÃO

Influenciadores ganham espaço como 'puxadores de votos'

Política 6 ▲



▶ COM A PALAVRA

'Conheço a resiliência do povo do meu Estado', diz Mayra Dias

Política 5 ▲



emtempo

Tradição e credibilidade

ANO XXXIII - Nº 11.690 - Manaus, sábado e domingo, 30 e 31 de abril de 2026

R\$ 2,00

Exploração de fauna silvestre avança no turismo

Dia a Dia 7 ▲



▶ AMISTOSO

Brasil faz teste antes de embarcar para EUA

Esporte 8 ▲



▶ PALÁCIO DO PLANALTO

Governo rebate classificação de PCC e CV como terroristas

Mundo 11 ▲

▶ POP TROPICAL

Cella

retorna a Manaus com álbum

'Efeito Borboleta'

Plateia 11 ▲



▶ MERCADO

Busca pela beleza registra alta procura

Economia 9 ▲



▶ EUA

Acordo internacional fortalece pesca esportiva

Últimas 2 ▲

Acordo internacional para impulsionar pesca

Deputado João Luiz articula acordo com entidade dos EUA para promover a pesca esportiva no Amazonas

O Amazonas deu mais um passo para fortalecer o turismo, a pesca esportiva e a economia local com a assinatura de um Memorando de Entendimento (MOU) entre a Major League Fishing (MLF), maior organização de pesca esportiva do mundo, o Governo do Estado, por meio da Secretaria de Estado do Desporto e Lazer (Sedel), e o Núcleo de Relações Internacionais do Amazonas (Nuriam), da Assembleia Legislativa do Estado do Amazonas (Aleam), presidida pelo deputado João Luiz (Republicanos).

Para o deputado João Luiz, articulador do acordo entre o Amazonas e a maior organização de pesca esportiva dos Estados Unidos, durante evento realizado

em Columbia, capital do estado da Carolina do Sul, a cooperação entre as instituições busca fortalecer a pesca esportiva, com foco no desenvolvimento sustentável e na promoção do turismo amazonense para o mundo.

A previsão da Major League Fishing é iniciar suas atividades no Brasil a partir de 2027.

“Assinatura deste acordo para alavancar o turismo de pesca do Amazonas no cenário internacional representa um dos avanços mais importantes na relação entre os Estados Unidos e o nosso estado”, destacou o deputado João Luiz.

O parlamentar ressalta ainda que a parceria deverá impulsionar significativamente a economia do Amazonas e gerar mais renda para os municípios que atuam nesse segmento.

“Vamos divulgar o potencial do nosso turismo de pesca, atrair investimentos para o setor, promover intercâmbios e ampliar oportunidades, sempre com a garantia



Primeira grande feira internacional do setor está prevista para 2027 e pode colocar o estado em destaque global

da conservação ambiental. Quem ganha com isso são as pessoas que vivem da pesca esportiva nos municípios do Amazonas”, afirmou o deputado.

Primeiro evento
A Major League Fishing iniciará oficialmente suas atividades no Brasil em agosto de 2027, com a realização de uma grande exposição inter-

nacional de pesca esportiva inspirada no modelo da consagrada REDCREST Outdoor Sports Expo, um dos maiores eventos do segmento nos Estados Unidos.

A proposta é reunir fabricantes, operadores turísticos, destinos internacionais, marcas de equipamentos, embarcações, veículos, mídias especializadas e milhares de visitantes em um ambiente voltado à promoção do setor.

O evento poderá se tornar a maior feira de pesca esportiva da América Latina, colocando o Amazonas e o Brasil em evidência no mercado global da pesca esportiva e do turismo de natureza.

Pesca esportiva

A pesca esportiva no Amazonas é reconhecida mundialmente pela captura do tucunaré-açu. A temporada ocorre entre agosto e março, tendo Barcelos como principal destino da modalidade.

Praticada no sistema “pesque e solte”, a atividade movimentará mais de R\$ 120 milhões por temporada e contribui para a geração de emprego e renda em diversos municípios amazonenses.

▶ NEURO pediatria

Manaus amplia formação médica com especialização

DIVULGAÇÃO



Novo curso busca ampliar formação de especialistas

A capital amazonense ganhará uma nova especialização em Neuropediatria. A iniciativa da Afya Educação Médica quer ampliar a formação de especialistas no Amazonas. Além disso, o projeto busca fortalecer o atendimento infantil especializado na Região Norte.

A Afya ofertará o curso em Manaus em meio à desigualdade na distribuição de médicos pelo país. Atualmente, a região amazônica enfrenta um dos maiores déficits de profissionais da saúde no Brasil.

Dados da publicação Demografia Médica no Brasil 2025, estudo desenvolvido pela Faculda-

de de Medicina da Universidade de São Paulo (FMUSP) em parceria com o Ministério da Saúde e a Associação Médica Brasileira (AMB), mostram que a Região Norte possui cerca de 1,7 médico por mil habitantes. O índice representa quase metade da média nacional, que chega a 3,08 médicos por mil habitantes.

Além disso, o interior do Amazonas enfrenta uma situação ainda mais delicada. A região conta com apenas 0,20 médico por mil habitantes.

Segundo o médico e coordenador do curso de pós-graduação em Neurologia da Afya Educação Médica Manaus, André Felício, formar especia-

listas na própria região ajudará a ampliar o acesso ao atendimento neurológico, principalmente fora da capital.

“A neuropediatria é essencial porque muitas doenças neurológicas começam ainda na infância. Ter especialistas permite diagnóstico mais cedo, tratamento adequado e melhora no desenvolvimento da criança, evitando sequelas futuras”, destaca.

Entre as condições que mais exigem acompanhamento neuropediátrico estão o atraso no desenvolvimento, Transtorno do Espectro Autista (TEA), epilepsia, Transtorno do Déficit de Atenção com Hiperatividade (TDAH) e paralisia cerebral.

▶ EMPREENDEDORISMO

Semtepi abre inscrições para o Empretec 2026

A Prefeitura de Manaus, por meio da Secretaria Municipal do Trabalho, Empreendedorismo e Inovação (Semtepi), em parceria com o Serviço Brasileiro de Apoio às Micro e Pequenas Empresas (Sebrae-AM), abre, nesta sexta-feira, 29/5, as inscrições para a primeira turma do Empretec 2026, seminário de formação empreendedora. Os interessados podem se inscrever até o dia 7/6, por meio do link: <https://forms.gle/a1MPnck1hKoihwD4A>. A lista dos selecionados será divulgada no dia 15/6.

Ao todo, estão sendo ofertadas 25 vagas para o seminário, que acon-

tecerá entre os dias 17 e 26/6. A programação contará com atividades remotas entre os dias 17 e 21/6 e encontros presenciais de 22 a 26/6, na sede do Sebrae, localizada na avenida Leonardo Malcher, nº 924, bairro Centro, zona Sul.

Reconhecido internacionalmente, o Empretec é uma metodologia desenvolvida pela Organização das Nações Unidas (ONU) e aplicada em mais de 40 países, com foco no desenvolvimento de características empreendedoras, comportamento estratégico e identificação de oportunidades de negócios.

O secretário da Semtepi, Alonso Oliveira, destacou

a importância da parceria para fortalecer o empreendedorismo local e ampliar oportunidades para quem deseja transformar ideias em negócios de sucesso.

“Nosso objetivo é incentivar cada vez mais o empreendedor manauara a buscar qualificação e inovação. O Empretec é uma oportunidade única de desenvolvimento pessoal e profissional, que ajuda os participantes a enxergarem novas possibilidades e crescerem no mercado. Essa parceria com o Sebrae fortalece o compromisso da Prefeitura de Manaus com a geração de emprego, renda e empreendedorismo”, afirmou o secretário.

DIVULGAÇÃO



Programa internacional de formação empreendedora oferece 25 vagas

Contexto

DIVULGAÇÃO/ASSESSORIA



O senador Eduardo Braga (MDB) lidera a corrida ao Senado Federal no Amazonas com vantagem de nove pontos percentuais sobre o segundo colocado, segundo pesquisa divulgada pela Pontual Pesquisas na sexta-feira (29). Braga, que busca a reeleição, aparece com 25,4% das intenções de voto, enquanto o deputado federal Capitão Alberto Neto (PL) registra 16,2%. Na sequência aparecem o governador Wilson Lima (UB), com 14,9%, Marcos Rotta (Avante), com 10,5%, o senador Plínio Valério (PSDB), com 9,3%, e Marcelo Ramos, que soma 5,9% das intenções de voto. Na capital amazonense, Eduardo Braga lidera tecnicamente empatado com Alberto Neto. O senador aparece com 20,3% das intenções de voto, enquanto o deputado federal registra 20,2%. No interior, Braga lidera, com 31% das intenções de voto. Wilson Lima aparece na segunda posição, com 20,8%, seguido por Alberto Neto, com 11,7%. O percentual de eleitores que afirmaram votar em branco ou nulo chega a 15,1%, índice superior ao do terceiro colocado. Outros 2,7% disseram que ainda não sabem em quem votar. Segundo analistas políticos, esta é a 12ª pesquisa realizada por institutos locais e nacionais que aponta o senador entre os nomes mais bem posicionados na disputa pelas duas vagas ao Senado no Amazonas. Diferentemente do pleito de 2022, quando apenas uma vaga estava em disputa, os eleitores amazonenses irão escolher, nas eleições deste ano, dois senadores para representar o estado pelos próximos oito anos. Por isso, a corrida ao Senado é considerada uma das mais importantes e disputadas do processo eleitoral de 2026 no Amazonas.

Decisão

O Tribunal Superior Eleitoral (TSE) manteve o mandato do vereador Elan Alencar (Avante) e suspendeu os efeitos da decisão do Tribunal Regional Eleitoral do Amazonas (TRE-AM), que havia determinado a cassação do parlamentar por suposta fraude à cota de gênero nas eleições municipais de 2024.

Reação

O presidente Lula criticou a decisão dos Estados Unidos de classificar as facções Primeiro Comando da Capital (PCC) e Comando Vermelho (CV) como organizações terroristas. Lula afirmou que o combate ao crime organizado é responsabilidade do Estado brasileiro. Além disso, rejeitou qualquer possibilidade de interferência externa.

Defesa

O senador Eduardo Braga afirmou ser favorável ao fim da escala 6x1 e defendeu que o Senado faça ajustes no texto para garantir uma transição equilibrada entre trabalhadores e setores econômicos. Braga ressaltou que a mudança não pode prejudicar microempreendedores nem pequenos empresários e defendeu regras específicas para atividades consideradas atípicas.

Orientação

O Tribunal Regional Eleitoral do Amazonas (TRE-AM) informa aos eleitores que alguns serviços eleitorais permanecem disponíveis durante o período de fechamento do cadastro eleitoral, que segue até o dia 2 de novembro.

Leis aprovadas

Projetos aprovados pela Assembleia Legislativa do Amazonas (Aleam) e sancionados pelo governador Roberto Cidade deram origem a novas leis voltadas à inclusão social, proteção de pessoas com deficiência, diagnóstico precoce de doenças e fortalecimento da educação inclusiva.

Participação
O presidente em exercício da Aleam, deputado estadual Adjuto Afonso (União Brasil), participou do Prêmio Industrial 2026, promovido pela Federação das Indústrias do Estado do Amazonas (Fieam), em Manaus. A cerimônia reuniu autoridades, empresários e representantes da indústria amazonense.

Homenagem

O plenário da Aleam transformou-se em um cenário de celebração cultural ao reunir autoridades, artistas e os bois Caprichoso e Garantido em Sessão Especial em homenagem ao Festival de Parintins. A proposta foi apresentada pela deputada estadual Mayra Dias.

Audiência pública

A CMM realizou uma audiência pública, no âmbito da Comissão de Constituição, Justiça e Redação (CCJR), para discutir um Projeto de Lei que reconhece e regulamenta a atividade dos plantonistas funerários como serviço de interesse público relevante no município de Manaus.

Criticas
O vereador Raiff Matos (PL) disse, durante discurso na Câmara Municipal, que o governo Lula fez mais mal do que bem para Manaus. Para o parlamentar bolsonarista, a visita do presidente tem caráter meramente eleitoral. O presidente esteve na capital amazonense na última semana.

Apoio à pré-candidatura

O vereador de Manaus Jander Lobato participou do lançamento da pré-candidatura do irmão dele, Jander Lobato, a deputado estadual. O evento reuniu mais de duas mil pessoas entre lideranças políticas, representantes comunitários, apoiadores e nomes ligados ao movimento cultural amazonense.

Escutas

Materiais usados em escutas, que servem para gravar, normalmente, áudios, foram localizados dentro do gabinete do governador interino do Rio de Janeiro, o desembargador Ricardo Couto. O material foi encontrado durante uma varredura de rotina feita no gabinete do governador.

Conclusão

A Comissão Especial sobre Mortos e Desaparecidos Políticos (CEMDP), vinculada ao Ministério dos Direitos Humanos e da Cidadania (MDHC), aprovou o relatório que concluiu que o ex-presidente Juscelino Kubitschek foi morto pela ditadura militar em 1976.

Nova indicação

Lula afirmou que vai indicar novamente o advogado Jorge Mesias para a vaga de ministro do Supremo Tribunal Federal (STF). Segundo Lula, a rejeição de sua indicação anterior ocorreu por motivos políticos e não por falta de qualificação técnica.

Análise

A classificação do PCC e do CV como organizações terroristas pelos EUA não traz nenhum benefício para o Brasil, segundo avaliação do promotor de Justiça do Grupo de Atuação Especial do Gaeco de São Paulo, Lincoln Gakiya.

emtempo
O jornal que você lê!

JORNAL AMAZONAS EM TEMPO

Endereço: Dr Dalmir Camara - 623 - São Jorge

FALE CONOSCO
Comercial
(092) 98859-0110

Redação Circulação

Aplausos

FABIO RODRIGUES-POZZEBOM/ AGÊNCIA BRASIL



Para a lei, sancionada pelo presidente Luiz Inácio Lula da Silva, que cria a Universidade Federal Indígena (Unind) no país. O projeto de lei é de autoria do próprio governo federal e teve aprovação concluída pelo Congresso Nacional no início de maio. As atividades devem começar em 2027, com dez cursos nas áreas de formação de professores, saúde coletiva e indígena, além de gestão territorial e ambiental. A instituição deve atender até 2,8 mil estudantes em quatro anos. De acordo com o presidente Lula, tal iniciativa mostra que é possível, de forma civilizada, garantir a todos "os que habitam o planeta" seus direitos. A criação da universidade era um sonho das lideranças indígenas brasileiras.

Vaias

DIVULGAÇÃO



Para o grande número de acidentes de trânsito registrados em Manaus ao longo de maio, mês dedicado à conscientização e à segurança no trânsito por meio da campanha Maio Amarelo. Apesar das ações educativas realizadas durante o período, muitos acidentes ocorreram praticamente todos os dias na capital. Diversas ocorrências terminaram de forma trágica, com vítimas fatais, sendo os motociclistas os mais atingidos pelas estatísticas. Os casos chamam atenção para a crescente violência no trânsito e levantam questionamentos sobre o excesso de velocidade, a imprudência, o desrespeito às leis de trânsito. Na sexta-feira (29), um motociclista morreu após tentar ultrapassar um caminhão pela direita, na avenida Rodrigo Otávio, no bairro Coroado, zona Leste da cidade. A roda do caminhão esmagou a cabeça da vítima.

5 ANOS FORMANDO JORNADA E TRANSFORMANDO FUTUROS

VESTIBULAR 2026.1

RAFAEL YOSHIO
ACADÊMICO DE ENGENHARIA DE SOFTWARE

BOLSAS DE ATÉ 65%

1ª E 2ª MENSALIDADE A PARTIR DE R\$ 69,90

SEJA O PROTAGONISTA DA SUA HISTÓRIA

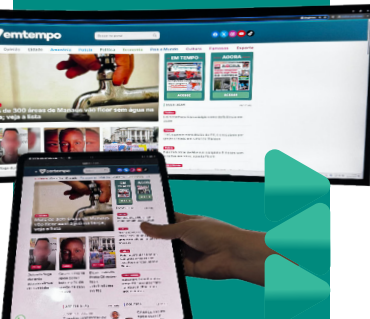
23 ANOS FORMANDO JORNADAS E TRANSFORMANDO FUTUROS.

INSCREVA-SE

FAMETRO.EDU.BR (92) 2101-1000 FAMETRO 23 ANOS

Portal Em Tempo

ACESSE O QR CODE



Editorial

Disputa aberta

A disputa pelo Governo do Amazonas em 2026 segue completamente aberta e deve ser uma das mais acirradas dos últimos anos. As pesquisas divulgadas até agora mostram um cenário de equilíbrio entre os principais pré-candidatos, sem que nenhum deles consiga se consolidar como favorito absoluto. Na prática, vários nomes seguem competitivos e com chances reais de alcançar uma vaga no segundo turno, mantendo a corrida eleitoral em aberto e sem definições antecipadas.

O cenário demonstra que o eleitor amazonense ainda está avaliando os candidatos e suas propostas. Alianças políticas, desempenho nos debates, estratégias de campanha e capacidade de mobilização deverão ser fatores decisivos nos próximos meses. Em uma disputa equilibrada, pequenos movimentos podem alterar significativamente o quadro eleitoral e influenciar diretamente a preferência do eleitorado.

Mais importante do que a corrida pelos votos é a discussão de soluções para os desafios do Estado. Saúde, segurança, infraestrutura e desenvolvimento econômico precisam estar no centro do debate. Se o equilíbrio apontado pelas pesquisas se mantiver, a tendência é de uma campanha intensa e disputada até os últimos dias, exigindo dos candidatos propostas concretas e compromisso com os interesses da população amazonense.



Cardeal Leonardo Steiner

Arcebispo de Manaus

Preservar vozes e rostos humanos

O Dia Mundial dos Meios de Comunicação é celebrado no Domingo da Ascensão do Senhor. A Mensagem enviada por Papa Leão para o Dia, reflete e questiona a quase substituição da inteligência humana, o rosto e a voz, pela inteligência artificial.

Ensina que a voz e o rosto são traços únicos e próprios de cada pessoa; manifestam a sua identidade irrepitível e são elemento constitutivo de cada encontro. Os antigos sabiam-no bem. Para definir o ser humano, os gregos usavam a palavra "rostos" (prósopon), que etimologicamente indica o que está diante do olhar, o lugar da presença e da relação. Por sua vez, o termo latino persona (de per-sonare) inclui o som: não um som qualquer, mas a voz inconfundível de alguém.

Admoesta que o rosto e a voz são sagrados, pois dados por Deus, que criou o homem e a mulher à sua imagem e semelhança, chamando-os à vida com a Palavra que Ele mesmo dirigiu. A Palavra, a comunicação que Deus faz de si mesmo, podemos escutar e ver diretamente (cf. 1 Jo 1, 1-3), porque se deixou conhecer na voz e no rosto de Jesus, Filho de Deus.

Preservar o rosto e a voz humanas é cuidar e cultivar do reflexo indelével do amor de Deus. Cada pessoa possui uma vocação insubstituível e irrepitível, que emerge da vida e se manifesta precisamente na comunicação com os outros.

Diante dessa grandeza e responsabilidade existencial Papa Leão afirma que a tecnologia digital corre o risco de alterar radicalmente alguns dos pilares fundamentais da civilização humana, que por vezes temos como garantidos. Ao simular vozes e rostos humanos, sabedoria e conhecimento, consciência e responsabilidade, empatia e amizade, os sistemas, conhecidos como inteligência artificial, não só interferem nos ecossistemas

informativos, como também invadem o nível mais profundo da comunicação, ou seja, o das relações entre as pessoas.

Às vezes não nos damos conta de como estamos rodeados e tomados pela chamada inteligência artificial e que ela com o passar do tempo vai tolhendo a nossa capacidade de pensar, analisar, elaborar, trabalhar, servir, meditar. Em outras palavras retirando a nossa capacidade de comunicar quem somos e quem podemos ser. Deixamos de gerar a nós mesmos, como afirmava um dos Santos Padres

O desafio da comunicação não é tecnológico, mas antropológico. Preservar os rostos e as vozes significa, preservar a nós próprios. Aceitar com coragem, determinação e discernimento as oportunidades oferecidas pela tecnologia digital e pela inteligência artificial não é sinônimo de esconder de nós mesmos os pontos críticos, a opacidade e os riscos

Há muito tempo que existem múltiplas evidências de que os algoritmos concebidos para maximizar o envolvimento nas redes sociais – rentável para as plataformas – recompensam as emoções rápidas e penalizam as expressões humanas que requerem mais tempo, como o esforço para compreender e a reflexão. Ao encerrar grupos de pessoas em bolhas de fácil consenso e indignação, estes algoritmos enfraquecem a capacidade de escuta e pensamento crítico, aumentando a polarização social.

Três pilares são apresentados para que as vozes e os rostos humanos continuem como caminho de maturação e realização: responsabilidade de todos diante das tecnologias, cooperação em todos os níveis para uma justa aplicação das tecnologias e educação como despertar para o sentido da inteligência artificial e o sentido da humana. [cf. Mensagem dia da comunicação, 2026]

Cláudio Humberto

Com André Brito e Tiago Vasconcelos



“Começou com o CredCesta no governo petista da Bahia”

Deputado Carlos Jordy (PL-RJ), sobre início das falcatruas do Banco Master

Com 6x1, Motta ganhou emendas de R\$24,1 milhões

Enquanto Lula (PT) pressionava pela rápida aprovação da proposta que acaba com a escala de 44 horas semanais antes do período eleitoral, o presidente da Câmara, Hugo Motta (Rep-PB), viu o pagamento de suas emendas parlamentares ganharem força. Não por acaso, nos 30 dias em que o texto tramitou na comissão especial, até ser votada e aprovada no plenário, a proposta teve uma celeridade incomum. Tanta pressa rendeu para Hugo Motta: o governo Lula pagou só a ele mais de R\$24,1 milhões das emendas parlamentares.

Apenas detalhes

A desconstrução da Lava Jato levou à descondenação até de corruptos confessos e de quem admitiu haver pagado propinas a agentes públicos.

Roteiro conhecido

Ataques à CPMI fazem prever, para a cúpula da comissão, que Careca do INSS e cia. podem ter esperança em futuras “descondenações”.

Não acabou em pizza

A CPMI do INSS foi morta e enterada, para alegria dos investigados, apesar de não haver acabado em pizza.

Quem fez o certo

Esperava-se em um tribunal tão importante elogios ao fato de a CPMI haver revelado dezenas de ladrões, indiciado 228 e levado 14 à prisão.

Brasileiros já pagaram R\$1 trilhão em impostos

A partir desta sexta-feira (27), os pagadores de impostos brasileiros já viram ser tomados mais de R\$1 trilhão em impostos, em 2026. A conta é da Associação Comercial de São Paulo (ACSP), através do “Impostômetro”. A marca trilionária foi atingida três dias antes este ano, em relação a 2025. A arrecadação dos governos municipais, estaduais e federal cresceu 2,9% em comparação com o ano passado, quando no mesmo período foram tomados R\$972 bilhões dos brasileiros.

Rombo crescente

Enquanto foram tomados R\$1 trilhão em impostos, a plataforma GaSto Brasil aponta que o governo já torrou mais de R\$1,29 trilhão em 2026.

Preocupação

Ulisses Ruiz de Gamboa, econo-

mista da ACSP, diz que a diferença entre arrecadação e gasto é “preocupante”.

Governo no vermelho

“O Brasil está operando no vermelho mesmo antes de pagar os juros da dívida”, diz Gamboa, “isso compromete a sustentabilidade fiscal”.

É hoje

Oficialmente sem prorrogação, o relatório de mais de 5 mil páginas da CPMI do INSS será lido pelo deputado Alfredo Gaspar (PL-AL) nesta sexta-feira (27), último dia útil antes do encerramento oficial.

Golpes ilegais

Pré-candidato do Novo-SP ao Senado, Ricardo Salles disse ao podcast Diário do Poder esperar “eleição de golpes abaixo da cintura” por parte do PT e cia. A entrevista estreia hoje no @diariodopoderTV no YouTube.

Primeira virada

A plataforma de previsões e apostas Polymarket registrou ontem (26), pela primeira vez, chance maior de vitória de Flávio Bolsonaro (42,5%) na eleição presidencial deste ano do que do petista Lula (42%).

Virou piada

Paulo Pimenta (PT-RS) questionou até a hora da sessão que prorrogou a CPMI do INSS, diz que o prazo não batia com o determinado pelo ministro André Mendonça. Foi desmentido pelo próprio STF.

Casa nova

O PV conseguiu atrair dois deputados federais, que aproveitaram a janela partidária, quando trocas de partido são liberadas. São, agora, da bancada verde: Bandeira de Mello (RJ) e Lucas Abrahão (AP).

Convite feito

Ciro Nogueira, presidente nacional do Progressistas, reforçou

convite para Claudio Castro (PL) se filiar ao partido. Diz o senador que já tinha chamado o ex-governador do Rio de Janeiro e que a porta está aberta.

De saída

Se não houver piora no quadro clínico, o ex-presidente Jair Bolsonaro deve sair hoje (27) do hospital DF Star. Confirmada a aguardada alta hospitalar, Bolsonaro segue para 90 dias de prisão domiciliar temporária.

Só sigilo

Permanecem congelados em R\$9,5 milhões, no Portal da Transparência, responsável por divulgar despesas, os gastos do governo Lula (PT) com os cartões de pagamento do governo petista, os “cartões corporativos”.

Pensando bem...

...pior que o 2 a 1 de ontem, só o 8 a 2.

Poder sem Pudor Coveiro do povo

Heráclito Fortes (PFL) era prefeito de Teresina (PI), em 1992, quando lançou candidato à sua sucessão o vereador Geraldin Oliveira (PDT), moderno “papa defunto”, dono de um cemitério. O tucano Augusto Basílio, oposicionista, surpreendeu ao chamar a escolha de “bem-vinda” e “coerente”. Mas depois se explicou no plenário da Câmara: – A candidatura é bem-vinda porque o prefeito está matando o povo com sua administração. Nada mais coerente: Heráclito mata e Geraldin enterra!



Com a palavra

'Conheço a resiliência do povo do meu Estado'

TADEU ROCHA

Priscila Caldas

Mayra Benita Alves Dias Garcia, ou simplesmente Mayra Dias, é jornalista formada pelo Centro Universitário do Norte (Uninorte), apresentadora de TV, especialista em Assessoria de Imprensa e Mídias Digitais. É Miss Amazonas 2018, Miss Brasil 2018 e Top 20 do Miss Universo no mesmo ano. Empresária, empreendedora digital e apaixonada por tecnologia.

Nasceu no município de Itacoatiara, viveu a infância e a adolescência em Nova Olinda do Norte. Como todo interiorano que persiste em busca de oportunidades, mudou-se para cursar faculdade em Manaus. Entrou no mundo dos concursos de beleza em 2011. Em 2018, conquistou a coroa de Miss Amazonas, ganhou o concurso Miss Brasil e ficou entre as 20 mulheres mais lindas do mundo no Miss Universo.

Mayra decidiu entrar na política depois do trabalho que realizou como primeira-dama de Parintins, exatamente nos dois anos em que o mundo esteve envolto em uma nuvem negra de perdas ocasionadas pelo coronavírus. Logo na primeira eleição, em 2022, obteve 34.563 votos. Foi a 13ª mais votada (de um total de 24 eleitos) para deputada estadual no pleito, recebendo votos em 45 dos 62 municípios do Amazonas, com votações expressivas nas cidades do Baixo Amazonas, principalmente Parintins, além de Nova Olinda do Norte e Manaus.

EMTEMPO - A senhora construiu carreira na comunicação, ganhou projeção nacional como Miss Brasil e depois ingressou na política. De que forma a sua trajetória exerce influência na sua atuação parlamentar?

MAYRA DIAS - A comunicação e as passarelas me deram algo fundamental para a política: a capacidade de ouvir e de dar voz a quem muitas vezes é invisível. Como jornalista, aprendi a investigar a fundo a

"Minha trajetória me ensinou a me comunicar com empatia, a articular parcerias com o setor público e privado e a usar as redes digitais para aproximar o mandato do cidadão"



Mayra Dias

Deputada Estadual

realidade das pessoas, e como Miss Brasil, assumi a responsabilidade de representar o meu país e, acima de tudo, a força da mulher amazonense. Toda essa bagagem me transformou em uma parlamentar sensível às dores do nosso povo. A minha trajetória me ensinou a me comunicar com empatia, a articular parcerias com o setor público e privado e a usar as redes digitais não apenas para prestar contas, mas para aproximar o mandato do cidadão, transformando a escuta em projetos de lei reais e efetivos.

ET - Quais projetos do seu mandato tiveram maior impacto social?

MD - Nestes três anos e meio de mandato, alcançamos o marco de mais de 90 leis sancionadas, mas o verdadeiro impacto está em ver a vida das pessoas mudar. Destaco com muito orgulho o projeto "Ação em Dias", que chegou a 51 edições, somando mais de 110 mil atendimentos de saúde, cidadania e assistência social nas regiões periféricas e nos municípios do interior, incluindo áreas ribeirinhas de difícil acesso. Outro projeto que nasceu do meu coração e da minha experiência como mãe é o "Maternar", que acolheu e capacitou mais de 2 mil gestantes e mães em 11 edições.

ET - Como equilibrar demandas tão diferentes no Estado?

MD - O segredo é a descentralização e a presença física. Para equilibrar essas realidades, destinei mais de R\$ 70 milhões em emendas parlamentares ao longo do mandato, garantindo que o recurso saia da capital e chegue aos hospitais, escolas e ações sociais do interior. Não dá para fazer política olhando só pelo mapa; é preciso ir até as comunidades ribeirinhas e regiões isoladas, onde o poder público raramente chega, e levar a estrutura que eles precisam por meio de emendas impositivas e ações itinerantes.

ET - Quais medidas podem ser tomadas para o fomento à geração de emprego e renda no Amazonas?

MD - Precisamos investir no empreendedorismo e na capacitação profissional, respeitando as vocações de cada região. O Amazonas tem um potencial gigantesco na bioeconomia, na tecnologia e no turismo sustentável. Apoio medidas que facilitem o acesso a microcrédito e capacitação para empreendedores digitais e pequenos produtores. Incluímos oficinas práticas de geração de renda, reaproveitamento de alimentos e empreendedorismo. Dar autonomia financeira para as famílias, especialmente para as mulheres do interior, é o caminho mais rápido para combater a vulnerabilidade social.

ET - Quais desafios as mulheres ainda enfrentam na política?

MD - O maior desafio ainda é

a ocupação real dos espaços de poder e o combate ao machismo estrutural. Fui eleita em um universo de 24 deputados sendo uma das poucas mulheres na Assembleia. O desafio não é apenas vencer as urnas, mas ter voz ativa na mesa de decisões. Mulheres na política enfrentam tripla jornada, julgamentos estéticos e desconfiança sobre sua capacidade técnica. Precisamos de mais representatividade para que as pautas que defendemos, como o combate à violência doméstica, o apoio à maternidade e a igualdade salarial, deixem de ser vistas como "pautas secundárias" e passem a ser prioridades de governo.

ET - De que maneira a sra atua no apoio e no acolhimento das mães amazonenses, em especial às mães solo?

MD - Atuo criando redes de apoio reais. A maternidade solo é um desafio diário de sobrevivência e amor. Com o Projeto Maternar, oferecemos a essas mulheres não apenas exames e kits de enxoval, mas informação de qualidade, atendimento psicossocial e rodas de conversa conduzidas por profissionais de saúde. Minha atuação na Assembleia foca na criação de políticas públicas que garantam creches em tempo integral, atendimento médico prioritário e capacitação voltada à autonomia financeira, para que essas mães saibam que não estão sozinhas.

ET - Quais são seus planos políticos a partir de agora?

MD - Meu plano é continuar trabalhando incansavelmente pelo povo do Amazonas. A política se faz todos os dias, honrando

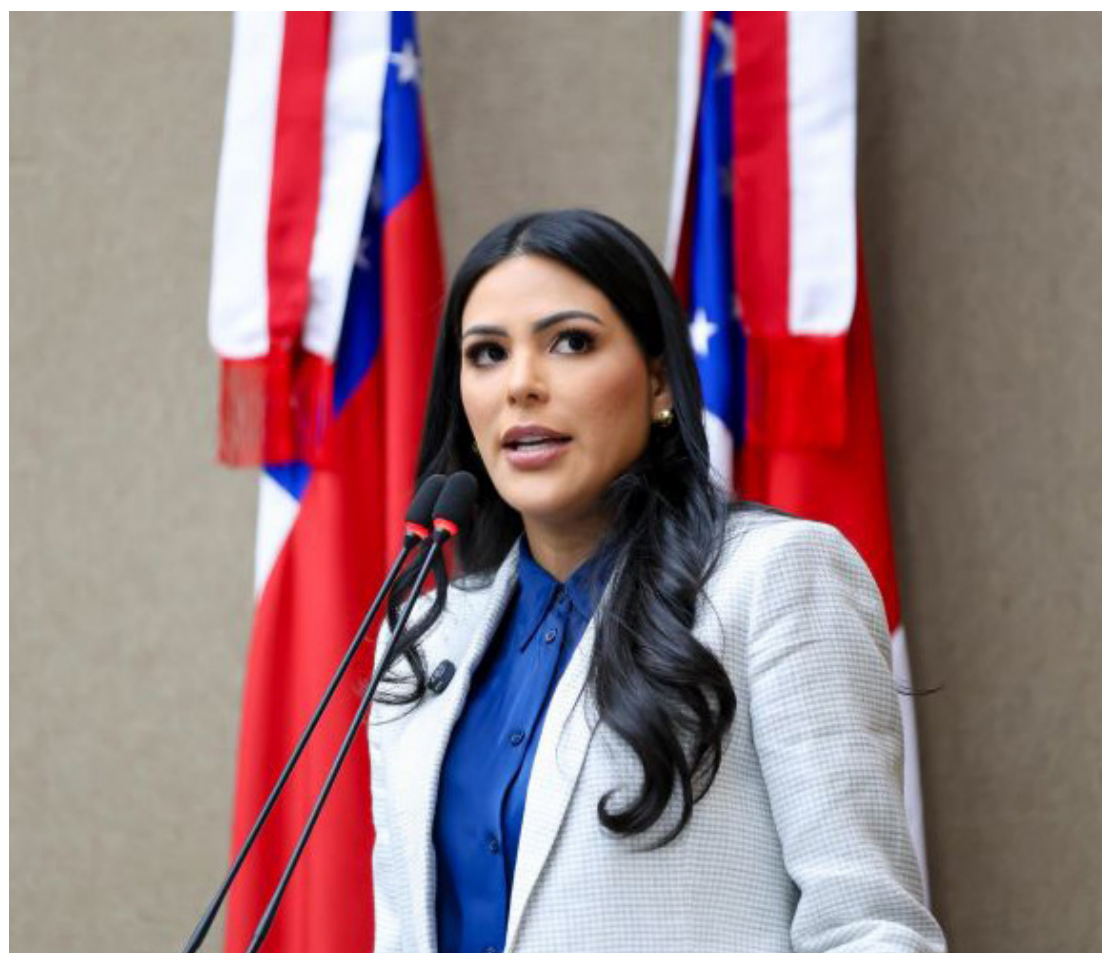
os 34.563 votos que recebi em 45 municípios. Quero ampliar o alcance dos projetos sociais, fiscalizar a aplicação dos recursos públicos e garantir que as mais de 90 leis que aprovamos sejam executadas e beneficiem a população na prática. O meu compromisso é com as mulheres, com a infância, com os idosos, PCDs e a comunidade LGBTQIAPN+. Meu futuro político será reflexo do resultado e da seriedade do meu trabalho no presente.

ET - Como a senhora espera que seu trabalho seja lembrado pela população?

MD - Quero ser lembrada como uma deputada que esteve presente na vida das pessoas, que não ficou presa ao gabinete na capital. Quero que lembrem de mim como alguém que usou o mandato para acolher, estender a mão nos momentos difíceis, como fizemos na linha de frente e na articulação de oxigênio durante a pandemia, e que levou dignidade e oportunidades para o interior. Quero ser lembrada por um mandato humano, sensível e realizador.

ET - Que mensagem a sra deixa à população?

MD - Deixo uma mensagem de esperança, fé e união. Eu conheço a força do povo do meu estado, conheço a resiliência de quem vive no interior e nas comunidades ribeirinhas. Sozinhos nós podemos muito pouco, mas quando nos unimos, poder público, sociedade e parcerias, somos capazes de realizar grandes feitos. Contem sempre com a minha dedicação, com o meu carinho e com o meu trabalho sério.



Influenciadores como 'puxadores de votos'

FREPIK

Influenciadores ampliam alcance eleitoral e se tornam até decisivos

Priscila Caldas

Desde as eleições de 2018, as redes sociais passaram a demonstrar força na influência do eleitorado, com potencial de impactar até definir resultados eleitorais. Nesse cenário, candidatos buscam o apoio de influenciadores digitais como estratégia para ampliar alcance, gerar engajamento e conquistar votos.

Essa prática se consolidou como parte do marketing político. Com presença online expressiva, criadores de conteúdo utilizam linguagem direta para dialogar com públicos específicos e apresentar pautas e ações de parlamentares.

Para o cientista político Helso Ribeiro, diversos fatores influenciam a decisão do eleitor, e o ambiente digital passou a ter papel relevante nesse processo. Segundo ele, influenciadores reúnem grandes audiências nas redes, o que amplia o alcance das mensagens.

"Numa eleição são múltiplos os fatores que levam um elei-

tor a votar num determinado candidato. Às vezes, um amigo chega e pede para votar em alguém, a pessoa não tem candidato, está indecisa e vota naquele candidato. Quando partimos para os influenciadores digitais, eles têm uma penetração em um universo muito grande das redes sociais e conseguem sim influenciar muitos votos", afirma.

No entanto, Ribeiro ressalta que o número de seguidores não garante adesão total às indicações políticas.

"Não quer dizer que todas as pessoas que sigam determinado influenciador votarão naqueles que eles apoiam, mas da mesma forma que um amigo consegue direcionar um voto, um influenciador consegue direcionar muitos votos. Isso faz parte da estratégia do marketing dos candidatos", completa.

Limites e fiscalização

O cientista político Carlos Santiago destaca que a atuação de influenciadores nas eleições possui restrições legais.

"Por não ter amparo legal, influenciadores digitais não podem ser remunerados por partidos políticos e por candidatos nas eleições. Não poderão inclusive, no período eleitoral, fazer impulsionamento de suas posições políticas", explica.



Influenciadores precisam seguir regras eleitorais

Além disso, ele afirma que a regra evidencia o impacto desses profissionais no processo eleitoral.

"Isso demonstra a força e o impacto no conhecimento do eleitorado desses profissionais de comunicação que usam as redes sociais. Mas, como cidadãos, eles podem pedir votos para os seus candidatos preferidos, só não podem promover acusação e também distribuir fake news", afirma.

Carlos Santiago também

aponta desafios na fiscalização do uso das redes durante o período eleitoral.

"Muitos influenciadores, para fugir da rigidez da Justiça Eleitoral, buscam no jornalismo um meio para se comportar como profissional da comunicação. Com blogs e sites, produzem conteúdos para atacar adversários como se fosse matéria jornalística", diz.

Ele acrescenta que essa prática ocorre em diferentes regiões.

"Isso é muito utilizado no país inteiro, inclusive no Amazonas. Pessoas que trabalham na comunicação, com ou sem diploma, criam pequenos portais e, no período eleitoral, acabam sendo utilizados para atacar adversários", afirma.

Ele avalia mudanças no comportamento do público.

Permissões

A legislação estabelece regras para a atuação de influenciadores digitais em

campanhas: Não podem ser contratados ou pagos para fazer propaganda eleitoral; Não podem fazer "publis" pedindo votos; Podem manifestar apoio ou crítica apenas como cidadãos; Não podem impulsionar ou monetizar conteúdo político;

O cenário cria um duplo desafio. Por um lado, campanhas buscam apoio espontâneo de influenciadores. Por outro, a Justiça Eleitoral precisa coibir práticas irregulares.

EMPREENDEDORISMO

Aleam aprova pautas voltadas às mulheres

DANILO MELLO / ALEAM



Deputados aprovaram mais de dez projetos de Lei ao longo da semana

A Assembleia Legislativa do Amazonas (Aleam) fez a análise de 20 matérias legislativas na pauta de votação. Ao todo, foram aprovados 18 Projetos de Lei (PLs), um Projeto de Lei Complementar (PLC) e um Projeto de Resolução Legislativa (PRL).

As sessões conduzidas pelo deputado Abdala Fraxe (Avante) e resultaram na aprovação de propostas, especialmente nas áreas de saúde, empreendedorismo feminino ribeirinho e combate ao uso de plataformas virtuais no tráfico de drogas.

Entre os destaques está o Projeto de Lei nº 1261/2023, de autoria do deputado Rozenha (PSD), que instituiu a

Semana do Empreendedorismo da Mulher Ribeirinha.

A proposta tem como objetivo fomentar ações voltadas às mulheres ribeirinhas, incentivando o empreendedorismo por meio de políticas públicas eficazes e concretas, além de ampliar oportunidades de capacitação e autonomia financeira. "As mulheres conquistaram independência e vêm ocupando espaços que, antes, eram dos homens. Nesse cenário, o empreendedorismo feminino traz importantes contribuições para a sociedade. Cada vez mais empresárias atuam no mercado. Porém, o mundo dos negócios ainda impõe obs-

táculos. E não é diferente com a mulher ribeirinha, que muitas vezes limita sua vida aos cuidados da casa e dos filhos e não consegue empreender", justificou.

Também foi aprovado o Projeto de Lei nº 772/2024, de autoria da deputada Jovana Darc (União Brasil), que instituiu a Política Estadual de Diagnóstico Precoce e Atendimento ao Paciente com Otosclerose. A matéria específica que a otosclerose é uma doença hereditária e degenerativa do osso que forma o ouvido interno, levando à fixação de um ossículo do ouvido médio chamado estribo, o que dificulta a transmissão do som.



Juscelino Taketomi

Jornalista, articulista do Em Tempo e funcionário da Assembleia Legislativa do Estado do Amazonas (Aleam) há 28 anos.

Como o Amazonas enfrentará o super El Niño?

O Amazonas volta a entrar em estado de alerta diante da possibilidade de um novo super El Niño atingir a Amazônia nos próximos meses. O fenômeno climático preocupa autoridades, pesquisadores e especialistas porque pode provocar uma combinação perigosa de seca extrema, queimadas, isolamento de municípios e crise no abastecimento em pleno ano eleitoral.

Em um estado de dimensões continentais como o Amazonas, onde os rios funcionam como estradas e milhares de comunidades dependem exclusivamente da navegação, qualquer alteração severa no regime de chuvas rapidamente se transforma em problema econômico, social e político.

O El Niño é provocado pelo aquecimento anormal das águas do Oceano Pacífico e costuma reduzir as chuvas na Amazônia. Quando ocorre de forma intensa, os efeitos são devastadores. Os rios baixam rapidamente, embarcações deixam de circular, o preço dos alimentos aumenta e cidades inteiras enfrentam dificuldades para receber combustível, medicamentos e mercadorias. Nos últimos anos, como em 2023, o Amazonas já viveu secas históricas que deixaram comunidades isoladas e provocaram

prejuízos milionários.

A preocupação agora é ainda maior porque os efeitos climáticos extremos passaram a ocorrer em sequência e com intensidade crescente. Especialistas alertam que o aquecimento global potencializa os impactos do El Niño e aumenta o risco de incêndios florestais e queimadas descontroladas. Em Manaus, a fumaça já se transformou em um grave problema de saúde pública durante os períodos de estiagem. Crianças e idosos costumam ser os mais afetados pelo aumento das doenças respiratórias.

No interior, a situação tende a ser ainda mais grave. Municípios distantes dependem quase totalmente do transporte fluvial e muitos não possuem estrutura para enfrentar longos períodos de seca. Quando os rios atingem níveis críticos, comunidades indígenas, ribeirinhas e pequenos produtores rurais sofrem diretamente com a dificuldade de acesso a água, alimentos e atendimento médico.

O cenário se torna ainda mais delicado porque o possível agravamento da estiagem ocorrerá em um ano eleitoral. Isso significa aumento da pressão sobre prefeitos, governo estadual e governo federal. A população cobra respostas rápidas diante de crises

que afetam o cotidiano de forma imediata. Problemas no abastecimento, aumento de preços, fumaça intensa e dificuldades de transporte acabam se tornando fatores de desgaste político.

Além disso, a própria logística eleitoral pode enfrentar obstáculos em regiões onde a navegação é a única forma de acesso. Em várias áreas do Amazonas, urnas e equipes da Justiça Eleitoral dependem dos rios para chegar às comunidades mais isoladas.

O governo federal e o governo do Amazonas já discutem medidas preventivas como reforço da Defesa Civil, combate às queimadas, dragagem emergencial de rios e ampliação do monitoramento climático. O desafio, porém, continua enorme. O tamanho do Amazonas e as limitações históricas de infraestrutura dificultam qualquer operação emergencial.

Mais do que uma ameaça ambiental, o super El Niño representa hoje um teste para a capacidade do poder público de antecipar crises e proteger populações vulneráveis. O Amazonas está novamente diante de um fenômeno que pode afetar não apenas o clima, mas também a economia, a saúde pública e a estabilidade social do estado. É preciso correr contra o tempo.



Nado com botos é um dos atrativos turísticos no Amazonas

▼ Poliany Rodrigues

Cobranças extras para fotos com jacarés, preguiças e cobras transformam animais silvestres em atrações turísticas na região do lago do Januari, em Iranduba, município localizado a menos de 30 km de Manaus.

Os passeios, divulgados como experiências de contato com a natureza amazônica, incluem a manipulação direta dos animais e o pagamento de valores adicionais para fotografias. Segundo investigações da Polícia Civil do Amazonas (PC-AM), alguns dos animais utilizados nessas interações podem ter sido sedados para aparentarem comportamento dócil durante o contato com visitantes.

As suspeitas levaram à realização da Operação Anhangá 2, deflagrada em maio de 2026 pela polícia em parceria com o Instituto de Proteção Ambiental do Amazonas (Ipaam). Durante a ação, quatro homens foram presos no lago, dois jacarés e uma preguiça foram resgatados e multas que totalizaram R\$ 10,5 mil foram aplicadas.

De acordo com os agentes, os animais estavam amarrados com cordas e eram mantidos em jaulas pequenas. Após o resgate, eles foram encaminhados ao Centro de Triagem de Animais Silvestres (Cetas), do Ibama, na zona Sul.

Turismo e fiscalização

Dados do Ministério do Turismo, Embratur e Polícia Federal mostram que o Estado recebeu 28,4 mil turistas internacionais em 2024, crescimento de 18,2% em relação ao ano anterior.

Com a expansão do chamado turismo de experiência, aumentaram os passeios oferecidos em hotéis de selva, flutuantes e comunidades ribeirinhas que prometem interação direta com animais amazônicos. Parte dessas atividades, no entanto, ocorre sem autorização ambiental.

A Lei de Crimes Ambientais (Lei 9.605/98) é clara em proibir a utilização de animais silvestres sem licença e prevê pena de seis meses a um ano de detenção, além de multa, para quem utiliza, mantém ou explora espécies silvestres de forma irregular.

Já o Decreto Federal 6.514/2008 estabelece sanções para a exploração comercial da imagem de animais mantidos ilegalmente em cativeiro, incluindo publicações em redes sociais.

Para o superintendente do Ibama no Amazonas, Joel Araújo, a legislação é abrangente, mas a fiscalização enfrenta limitações concretas. "Todos os órgãos têm deficiência no número de servidores e na estrutura logística para construir operações de inteligência", afirma, acrescentando

do que os próprios infratores adotam estratégias para ocultar as práticas ilegais e dificultar a identificação dos envolvidos.

Joel destacou ainda que a pauta da fauna compete internamente com temas considerados de maior impacto imediato, como desmatamento e garimpo, embora o Ibama mantenha operações específicas voltadas à proteção de animais silvestres.

Saúde dos animais

O biólogo Marcelo Gordo explicou que o contato frequente com turistas pode causar uma série de danos físicos e comportamentais aos animais. Segundo ele, o manuseio constante provoca estresse prolongado, que pode resultar em queda de imunidade e maior vulnerabilidade a doenças.

A proximidade entre humanos

e animais silvestres também favorece a transmissão de patógenos em ambas as direções, representando risco tanto para os animais quanto para os visitantes.

Outro problema apontado é a alimentação artificial oferecida durante alguns passeios turísticos para atrair espécies como botos. De acordo com o biólogo, a prática pode provocar dependência alimentar e comprometer a saúde dos animais quando os alimentos fornecidos não fazem parte da dieta natural.

"Em atividades sustentáveis, não ocorre a manipulação dos animais e as distâncias de fuga são respeitadas. Os turistas são orientados a manter distância suficiente para evitar estresse", pontuou.

Em 2023, uma operação conjunta do Ibama e do Ipaam em um

hotel de Novo Airão resultou na apreensão de 26 animais silvestres mantidos irregularmente. Entre as espécies encontradas estavam araras, jiboias, sucuris, jabutis, macacos-prego, papagaios e pirarucus.

Treze desses animais estavam incluídos na lista da Convenção sobre o Comércio Internacional das Espécies da Flora e Fauna Selvagens em Perigo de Extinção (Cites), que reúne espécies ameaçadas com comércio controlado internacionalmente.

O proprietário do estabelecimento foi multado em R\$ 234,5 mil e obrigado a remover das redes sociais conteúdos que mostravam turistas interagindo com os animais.

Em nota, o Ipaam informou ao Emtempo que qualquer interação turística não autorizada com fauna silvestre é considerada ir-

regular. O órgão afirmou ainda que as fiscalizações têm sido intensificadas, especialmente em áreas onde esse tipo de prática é mais frequente.

Atualmente, o único modelo de interação regulamentado no Amazonas envolve a observação de botos, disciplinada pela Resolução CEMAAM nº 28/2018. A norma estabelece regras de bem-estar animal, distância mínima entre estruturas flutuantes e sistema de rodízio de funcionamento, além de proibir o toque e o nado com os animais.

Experiência do turista

A maquiadora Cláudia Maria participou de um passeio turístico nas proximidades de Manaus que incluía contato com preguiças, botos e cobras, além de plantas aquáticas como vitória-régias. Ela conta que a motiva-

ção inicial era proporcionar aos filhos uma experiência com a natureza amazônica, mas que durante o passeio surgiram dúvidas sobre as condições em que os animais eram mantidos.

"Havia uma cobrança adicional por animal, com valores diferenciados, e a comercialização daquilo me causou estranheza. Eu questionava a qualidade dos cuidados, a alimentação adequada, a legalidade da presença dos animais no local", relatou.

A experiência da maquiadora ilustra uma lacuna apontada pelos especialistas: muitos turistas desconhecem os critérios que diferenciam uma atividade ambientalmente regular de uma prática ilegal, e nem sempre recebem orientação adequada dos operadores antes de embarcar nos passeios.

Esse mercado ilegal tem dimensões expressivas no Brasil: segundo a Rede Nacional de Combate ao Tráfico de Animais Silvestres (Renctas), cerca de 38 milhões de animais são traficados por ano no país, e de cada dez, nove morrem antes de chegar ao consumidor final.

O país também responde por aproximadamente 15% do comércio ilegal global de fauna, cerca de US\$ 1 bilhão por ano, e o tráfico de animais é considerado o terceiro maior crime de contrabando do mundo, segundo relatório de 2024 do Escritório das Nações Unidas sobre Drogas e Crime (UNODC).

Contato direto

Caio Vieira, gerente de receptivo da Iguana Tour, operadora de turismo de Manaus, observa uma mudança gradual no perfil dos visitantes. Para ele, muitos turistas chegam hoje mais informados sobre as questões ambientais e buscam experiências de observação da fauna em vez de interação direta, embora a demanda por contato físico com os animais ainda persista entre parte dos visitantes.

"O foco deve ser a contemplação. A Amazônia já é grandiosa naturalmente e não é necessário forçar interações para criar experiências memoráveis", afirma.

Caio também defendeu que a floresta, os rios, a cultura dos povos tradicionais, a gastronomia regional e a observação responsável da fauna já oferecem experiências suficientes para atrair e satisfazer visitantes sem que seja necessário submeter animais a situações desgastantes.

Denúncias sobre maus-tratos ou manutenção ilegal de animais silvestres podem ser feitas ao Ibama pela Linha Verde: 0800 618080, ou diretamente à delegacia mais próxima para registro de boletim de ocorrência.

Fauna silvestre

é usada em turismo ilegal

Animais são usados para fotos em passeios turísticos no Amazonas

Arara-Vermelha é resgatada pela polícia de cativeiro

Brasil faz teste final contra Panamá



Ancelotti conversa com jogadores titulares para jogo contra Panamá

Brasil enfrenta o Panamá em último amistoso no país antes da Copa do Mundo

Brasil e Panamá disputam amistoso neste domingo (31), às 17h30 (de Manaus). A partida ocorre no Estádio Maracanã, no Rio de Janeiro. O jogo será o último da Seleção Brasileira no país antes de viajar para os Estados Unidos. O time de Carlo Ancelotti terá mais um amistoso antes da Copa do Mundo, contra o Egito, no dia 6 de junho, em Cleveland, nos EUA.

Possível time

Alisson, Wesley, Bremer,

Léo Pereira e Alex Sandro; Casemiro e Bruno Guimarães; Matheus Cunha, Raphinha, Vini Junior e Luiz Henrique. Este é o time que Carlo Ancelotti colocou em campo nesta sexta-feira, na Granja Comary, em Teresópolis, no primeiro esboço da escalação da Seleção para pegar o Panamá, domingo, no Maracanã, em despedida para a Copa do Mundo. Em recuperação de lesão na panturrilha, Neymar esteve no campo apenas para acompanhar a atividade.

A equipe é muito próxima da que o italiano trata como ideal para a estreia no Mundial, diante de Marrocos, no dia 13 de junho. Com todos os jogadores saudáveis e à disposição, a diferença prevista está na dupla de zaga, com Marquinhos e Gabriel Magalhães assumindo seus lugares

na defesa. Os dois e Gabriel Martinelli são as ausências no início da preparação do Brasil por conta da final da Champions, entre Arsenal e PSG, sábado.

Durante a atividade, Ancelotti fez observações e rodou peças como a dupla de volantes, dando oportunidade para Fabinho e Danilo Santos; bem como os laterais com Ibañez e Douglas Santos. O desejo da comissão técnica é utilizar o máximo de jogadores possíveis na partida do Maracanã para evitar desgaste neste início de trabalho.

No time escalado no treino desta sexta, a

presença de Bruno Guimarães é a única que desperta ligeira preocupação. O volante do Newcastle sofre com pequeno desgaste e é monitorado. Danilo Santos seria seu substituto, mas essa escolha será definida no treino deste sábado. O treinamento desta sexta foi o primeiro em que Ancelotti montou o time para o amistoso com o Panamá.

Em recuperação de lesão na panturrilha, Neymar esteve no campo apenas para acompanhar a atividade. Ele iniciou a manhã com exercícios de fisioterapia acom-

panhados de fortalecimento físico na perna direita. De tênis, o atacante do Santos não acompanhou todo o grupo em atividades mais intensas no gramado.

O Brasil encerra a passagem por Teresópolis no sábado, quando terá treinamento aberto para familiares e patrocinadores. A delegação desce a Serra para o Rio de Janeiro na parte da tarde, onde se concentra em hotel na Barra da Tijuca. A Seleção enfrenta o Panamá às 18h30 (de Brasília), do domingo, com transmissões da TV Globo, Sportv e ge tv.

O elenco será liberado após a partida e se apresenta no início da tarde de segunda-feira para solenidades antes do embarque para os Estados Unidos. No próximo dia 6, o Brasil fará o último amistoso

antes da Copa, diante do Egito, em Cleveland.

Camisa 10

Neymar foi a campo no treinamento da Seleção na Granja Comary no começo da tarde desta sexta-feira. Foi a primeira participação do jogador em uma atividade no gramado na preparação da equipe de Carlo Ancelotti na preparação para a Copa do Mundo.

O jogador sofreu uma lesão na panturrilha direita em jogo do Santos contra o Coritiba no último dia 17, pelo Brasileirão. Rodrigo Lasmar, médico da Seleção, afirmou que a previsão de tratamento é de duas a três semanas. Neste prazo, Neymar perderá os dois amistosos preparatórios, contra Panamá e Egito, e é dúvida para a estreia do Mundial, contra Marrocos, no dia 13 de junho.

FEMININO

Técnico projeta estreia do Tufão no Brasileiro

DIVULGAÇÃO

O São Raimundo entra em campo neste domingo (31), às 15h (de Manaus), para dar o pontapé inicial da sua campanha no Campeonato Brasileiro Feminino Sub-17. Sob o comando do técnico Carlos Daniel, o Tufão da Colina estreia diante do São Paulo, no estádio Ismael Benigno, a Colina, com entrada gratuita para torcedores. A partida abre as disputas do Grupo D, que também conta com Ação-MT e Sport-PE.

O confronto marca não apenas o início do sonho nacional para as jovens atletas do São Raimundo, mas também a estreia do técnico Carlos Daniel como comandante em uma competição nacional de futebol feminino. Vivendo a expectativa do duelo, o treinador destacou a preparação e o sentimento de assumir o desafio. "É o meu primeiro desafio nacional como treinador principal

no futebol feminino e tenho ansiedade, claro, mas uma ansiedade boa. Me preparei e sigo me preparando todo esse tempo para aproveitar oportunidades como essa. E a oportunidade chegou. Espero que essa ansiedade possa ser transformada em sabedoria para que eu tome as melhores decisões possíveis", revelou o comandante do Tufão da Colina.

Campeonato nacional

O Campeonato Brasileiro Feminino Sub-17 será disputado em quatro fases. Na primeira, os 24 clubes são distribuídos em seis grupos com quatro equipes cada. Os seis primeiros colocados e os dois melhores segundos colocados avançam para a segunda fase, as quartas de final. A partir desta fase, confrontos de ida e volta até a final para

definir o campeão. Em caso de empate nos duelos, a decisão será por pênaltis.

Sobre as metas do clube no torneio, Carlos Daniel adota uma postura realista e focada na essência das categorias de base: a revelação de talentos. Para ele, o placar final será o espelho do que foi construído ao longo da preparação.

"O objetivo principal do clube é mostrar as meninas e todo o potencial delas. No processo de formação, o resultado vai ser sempre uma consequência de todo o período de preparação. O objetivo principal sempre tem que ser a evolução de cada atleta. E claro que queremos passar de fase e chegar o mais longe possível, mas isso vai ser consequência daquilo que elas consigam mostrar dentro de campo", detalhou o técnico de 26 anos.

"O que nós estamos preparando e esperando das meninas é para que se sintam à vontade dentro de campo, consigam desempenhar da melhor forma possível. Que elas coloquem em prática tudo aquilo que trabalhamos para que sejam vistas também pelo Brasil inteiro", completou.

Desafio de alto nível

Antes da estreia, o São Raimundo realiza o último treino aberto para a imprensa, na tarde desta sexta-feira (29), no local da partida, o estádio Ismael Benigno. Momento para os ajustes finais projetando o grande desafio da primeira rodada. O São Paulo chega ao Brasileiro Feminino Sub-17 como um dos favoritos e, atualmente, ocupa a terceira colocação na Série A1 com a equipe profissional.



Carlos Daniel encara primeiro desafio nacional no comando do Tufão

Setor de estética amplia acesso a procedimentos

Busca por autoestima e novas formas de pagamento impulsionam setor da beleza

Priscila Caldas

O mercado de procedimentos estéticos segue em expansão no Brasil, impulsionado pela busca crescente por autoestima e bem-estar. Considerado um dos maiores do mundo, o setor movimenta bilhões de reais todos os anos e acompanha mudanças no comportamento dos consumidores, além do avanço das tecnologias e da ampliação do acesso aos tratamentos.

Segundo a empresa global de pesquisa Euromonitor International, o Brasil ocupa a quarta posição no ranking mundial de mercados de beleza e cuidados pessoais, atrás apenas dos Estados Unidos, China e Japão.

O país também lidera o segmento na América Latina. O levantamento aponta que, em 2018, o setor movimentava cerca de R\$ 45 bilhões, com previsão de crescimento contínuo.

A Sociedade Brasileira de Cirurgia Plástica (SBCP) estima que mais de 1,5 milhão de procedimentos estéticos sejam realizados anualmente no país, consolidando o segmento como um dos mais relevantes da economia ligada à saúde, beleza e bem-estar.

Menos invasivos

Além das cirurgias plásticas, os procedimentos minimamente invasivos lideram a procura.

O botox, por exemplo, soma cerca de 400 mil aplicações por ano no Brasil, segundo a Associação Bra-



Especialista afirma que demanda por procedimentos aumentou

sileira de Estética. Ao mesmo tempo, o avanço tecnológico ampliou a oferta de tratamentos mais rápidos e menos invasivos, atraindo públicos cada vez mais diversos.

A cirurgiã-dentista Paloma Ladislau, que atua no mercado da estética facial, afirma que a procura pelos procedimentos cresceu principalmente devido ao acesso às redes sociais.

"O crescimento do mercado da estética facial se dá muito pela acessibilidade das pessoas à internet. Hoje elas conhecem os procedimentos, entendem como funcionam e isso desperta o desejo de cuidar mais da aparência e do bem-estar", afirma.

Segundo a cirurgiã, os influenciadores digitais também impulsionam a procura por tratamentos estéticos ao mostrar resultados nas redes sociais. Porém, a profissional alerta que nenhum procedimento gera resultados imediatos e que os cuidados prévios com a pele são fundamentais.

"O paciente está muito imediatista. Muitas vezes passa anos sem cuidar da pele e quer um resultado transformador em apenas uma sessão. Não é só fazer um procedimento uma vez, é um conjunto de fatores para chegar àquele resultado esperado", observa.

Homens e jovens

Paloma destaca que o perfil dos clientes mudou nos últimos anos. Antes, a maior procura vinha de mulheres mais velhas. Hoje, jovens e homens também buscam procedimentos estéticos.

"Os homens procuram muito aplicação de toxina botulínica, o famoso botox, e preenchimento labial, sempre buscando algo mais discreto e natural. Já as mulheres ainda lideram a procura, mas percebemos muitas pacientes jovens, a partir de 18 anos, buscando procedimentos", comenta.

Entre os tratamentos mais procurados estão o ultrassom microfocado, os bioestimuladores de colágeno, a lipo de papada e técnicas de micro-

agulhamento, como o procedimento conhecido como "esperma de salmão".

"O ultrassom microfocado melhora a firmeza da pele e estimula a produção de colágeno. É um aparelho que dispara calor na pele e, com algumas sessões, conseguimos estimular o colágeno", explica. "Já o bioestimulador é um produto aplicado na derme que faz o corpo voltar a produzir colágeno ao longo dos meses. Os resultados são graduais e naturais", afirma Paloma.

A profissional ressalta que, apesar de minimamente invasivos, todos os procedimentos exigem cuidados e devem ser realizados por profissionais capacitados.

"É importante buscar clínicas confiáveis e saber exatamente qual produto está sendo utilizado. Muitas vezes o paciente busca apenas preço e esquece que a qualidade faz toda diferença no resultado e na segurança", alerta.

Os valores dos tratamentos estéticos faciais no consultório da Dra. Paloma Ladislau variam

de R\$ 600 a mais de R\$ 2 mil.

Tratamentos corporais

No segmento corporal, a fisioterapeuta Adriana Ferreira, da clínica TodaBella, afirma que os tratamentos mais procurados atualmente envolvem harmonização corporal e reabilitação pós-parto.

"Temos um programa de harmonização corporal de quatro meses em que trabalhamos primeiro a desinflamação do organismo. Depois trabalhamos gordura, musculatura e pele ao mesmo tempo, para que haja perda de gordura com retração da pele", explica.

Ela também destaca a alta procura por tratamentos de diástase abdominal, problema comum após gravidez ou emagrecimento.

"A diástase é o afastamento da musculatura profunda do abdômen e não conseguimos resolver apenas com atividade física. Com fisioterapia específica conseguimos recuperar essa musculatura e melhorar gordura, flacidez e sustentação corporal", diz.

Na avaliação de Adriana, o crescimento do setor está li-



gado ao desejo das pessoas de se sentirem melhor consigo mesmas, além da influência das redes sociais.

"As pessoas querem ser vistas, querem se sentir bonitas e procuram alternativas com resultados concretos", afirma.

Os preços dos tratamentos corporais variam entre R\$ 2,7 mil e R\$ 8 mil, dependendo dos procedimentos e das tecnologias utilizadas.

Melhora econômica

Para a economista e consultora do Conselho Regional de Economia do Amazonas (Conecon-AM), Denise Kassama, o crescimento do mercado da beleza pode refletir uma melhora econômica e na qualidade de vida da população.

"Quando segmentos que não são considerados prioritários começam a crescer, isso sinaliza que as coisas não estão tão ruins assim. O brasileiro já consegue consumir além do básico e sobra alguma renda para investir em bem-estar e autoestima", avalia.

Ela destaca que o setor movimenta uma ampla cadeia econômica, desde salões de beleza e barbearias até clínicas especializadas, gerando renda e emprego.

"O setor de estética começa nos serviços mais acessíveis, como unha, cabelo e barbearia, que cabem no bolso da maioria das pessoas e têm muita mão de obra envolvida", afirma.

Denise também aponta que novas formas de pagamento ampliaram o acesso aos procedimentos mais caros.

"Hoje já existem bancos oferecendo parcelamento específico para tratamentos estéticos. Isso amplia o acesso e faz o setor crescer ainda mais", explica.



Tratamentos corporais também registram alta procura

Governo critica decisão dos EUA sobre PCC e CV

MARCELO CAMARGO/AGÊNCIA BRASIL

Planalto reage à decisão e acusa família Bolsonaro de incentivar interferência estrangeira

a visita do senador Flávio Bolsonaro (PL-RJ), pré-candidato à Presidência, ao presidente dos Estados Unidos, Donald Trump, e a integrantes do governo americano, como Marco Rubio, secretário de Estado, e JD Vance, vice-presidente dos EUA.

Família Bolsonaro

No comunicado, o governo federal voltou a condenar a aproximação da família Bolsonaro com autoridades americanas e afirmou que medidas externas podem comprometer ações de segurança pública no Brasil.

“É deplorável que mais uma vez integrantes da família Bolsonaro viajem aos Estados Unidos para defender intervenção estrangeira no Brasil, como já fizeram no tarifaço, que causou tantos danos ao nosso país.”

O texto também alerta para possíveis impactos da decisão americana no combate ao crime organizado e na cooperação internacional entre forças policiais.

“Medidas unilaterais, não negociadas, podem enfraquecer o combate aos criminosos e gerar ações que colocam em risco a vida das pessoas que



Governo Lula critica EUA por classificar PCC e CV como terroristas

O governo do presidente Luiz Inácio Lula da Silva (PT) criticou a decisão dos Estados Unidos de classificar o PCC (Primeiro Comando da Capital) e o CV (Comando Vermelho) como organizações terroristas. Em nota divulgada nesta sexta-feira (29), o Palácio do Planalto também classificou como “deplorável” a atuação da família Bolsonaro em temas internacionais.

“A segurança da nossa população é importante demais para ser manipulada politicamente por traidores que tentam confundir esses conceitos. Por falsos patriotas, envolvidos com o crime organizado, que pedem a autoridades estrangeiras a interferência em assuntos brasileiros”, afirmou o comunicado.

A manifestação ocorreu após

nada têm a ver com o crime. Podem reduzir a capacidade de compartilhamento de informações entre as polícias. Podem afetar nosso sistema financeiro e inovações nacionais como o Pix, que incomodam interesses estrangeiros”, diz outro trecho da nota.

A declaração foi divulgada após reunião realizada no Palácio do Planalto com representantes de diferentes ministérios para discutir os desdobramen-

tos da medida anunciada pelos Estados Unidos.

Soberania nacional

Na manifestação oficial, o governo reforçou o discurso de defesa da soberania brasileira e afirmou que o combate às facções criminosas continuará sendo prioridade do Estado.

“Brasil é uma nação soberana que tem travado combate permanente contra o PCC (Primeiro Comando da Capital), o

CV (Comando Vermelho) e as demais facções e milícias que praticam o terrorismo nos territórios em que vivem milhões de famílias. Enfrentar essas organizações criminosas com firmeza é, e continuará sendo, prioridade do Estado brasileiro”, destaca o comunicado.

Em outro trecho, o Planalto afirmou que a classificação de organizações criminosas deve ser conduzida pelas instituições brasileiras.

“Em resumo, trata-se de possível retrocesso no combate ao crime, risco à vida das pessoas e prejuízos econômicos ao país. A soberania nacional é inegociável. O Brasil rejeita qualquer forma de interferência externa em seus assuntos internos. Quem define como o crime é classificado e combatido dentro do Brasil são os brasileiros, com suas instituições, suas leis e suas forças de segurança.”

FAÇA UM GOL PELA INFÂNCIA BRASILEIRA

L B V

Doe agora: lbv.org

COLÉGIO FAMETRO

PEQUENOS PASSOS, GRANDES SONHOS.

Matrículas abertas 2026!

Agende sua visita

Um novo conceito de Educação

Mais informações: (92) 98441-5087 | (92) 3090-3001

A escolha
de quem exige
A EXCELÊNCIA.



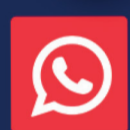
FACULDADE
SANTA TERESA

VESTIBULAR ONLINE **2026/2**

PROVAS:
Online e
Presencial



INSCREVA-SE AGORA:
faculdadesantateresa.edu.br



(92) 98403-0034



(92) 3090-3020

Cantora amazonense fala ao EM TEMPO sobre novo álbum, identidade nortista, gravações em Manaus

Marcela Estrella

Aos 16 anos, a cantora e atriz amazonense Cella deixou Manaus para buscar espaço no cenário artístico do Rio de Janeiro. Agora, ela retorna à capital amazonense com um novo trabalho que marca uma fase de maturidade artística e conexão com suas origens.

O álbum "Efeito Borboleta", já disponível nas plataformas digitais, reúne referências do pop contemporâneo, sonoridade dark pop tropical e elementos da cultura amazônica. Além disso, o projeto conta com participações de artistas da cena local.

Em entrevista ao EM TEMPO, Cella falou sobre o processo criativo do disco, a relação com sua identidade nortista e o significado de voltar a apresentar seu trabalho na cidade onde cresceu.

Identidade e amadurecimento

Durante a conversa, a artista destacou a importância deste momento na carreira e revisitou o início da carreira na música, que começou ainda na adolescência.

"Acabei de lançar meu primeiro álbum, Efeito Borboleta. Já tenho uma carreira na música desde muito cedo, desde os quinze aninhos, já lançando músicas. Mas o primeiro álbum de uma artista é quando a gente consegue realmente marcar a nossa identidade e a nossa sonoridade".

A cantora também comentou a fase atual da carreira e a escolha do momento para o lançamento do projeto.

"Vou fazer 25 anos esse ano, então acho que foi um bom momento, já um pouco mais madura, digamos assim, para poder lançar esse álbum que se chama Efeito Borboleta".

Durante a entrevista, Cella destacou que o álbum também carrega forte relação com suas origens em Manaus e com a identidade amazonense.

"[O álbum] Ele fala um pouco sobre a saudade da-

Cella comenta lançamento de 'Efeito Borboleta'

qui de Manaus e o meu orgulho de ser amazonense, e como eu sinto que a minha cultura, apesar de tudo, também foi um diferencial para mim lá fora. Eu nunca tentei, quando me mudei para o Rio, apagar isso. Pelo contrário, eu sempre fiz muita questão de colocar isso em tudo o que eu fazia, de falar de onde eu sou, porque é algo que eu senti muita falta: de ver referências de artistas que têm essa bandeira".

A artista reforçou ainda que o projeto funciona como uma homenagem ao Norte do Brasil e às referências femininas do pop.

"Então o álbum foi como uma grande homenagem ao Norte do país, juntando esse lugar da diva pop, que eu sou mega fã. Eu sempre sonhei em ter uma diva pop. Cresci ouvindo referências de fora, como Ariana Gran-



de e Beyoncé. Aqui no Brasil, a gente tinha a Joelma, nossa maior diva pop do Norte".

Cella explicou que buscou construir uma identidade sonora própria ao unir referências do pop global com elementos da cultura amazônica.

"Só que como trazer isso para um lugar que fosse a minha cara? Então esse álbum é uma junção de tudo isso, com uma sonoridade bem pop amazônica. A gente tem referências da própria natureza, de uma forma contemporânea".

Identidade amazônica

Cella explicou que "Efei-

zonal. Já fiz muitas coisas lá e participei do coral do Amazonas. Tudo que tinha de criação musical, desde criança, eu participava. Poder voltar e gravar lá foi muito especial. Muito especial mesmo. Foi como se fosse um ciclo se fechando", completou.

A artista também relatou uma experiência marcante durante as gravações no Rio Negro.

"A gente foi gravar no meio do rio, todo mundo sem sinal, pegando o barco pra ir gravar e aquele medo de chuva aqui em Manaus, com medo de dar errado. O meu produtor sempre comigo, dizendo: 'não, calma, vai dar tudo certo'", comentou.

"Nesse momento apareceu uma borboleta laranja, fico arrepiada de lembrar. Eu estava nervosa, quase chorando e a borboleta laranja parou, pousou em mim. A gente tinha que gravar. São confirmações assim de Deus, do universo que estava no caminho certo".

to Borboleta" representa um reencontro com suas origens e com a cultura amazônica. Além disso, o álbum reúne colaborações com artistas como Dorais, Ana Mady e Miss Tacacá, entre outros nomes da cena regional.

"A gente tem quatro feats no álbum que é a Dorais, Ana Mady, a Miss da Tacacá e o LOFIHOUSEBOY são DJs, que são do Pará, a gente se conhecia pela internet, então foi um processo criativo quase que a distância, só que foi muito legal porque a gente conseguiu mesmo de longe trazer essa sonoridade pra dentro do álbum, trazendo rock doído, referências do Pará, do batidão e tudo mais."

Conexão com Manaus

Um dos pontos mais marcantes do projeto, segundo a artista, foi a decisão de gravar os videoclipes em Manaus.

As produções passaram por locais simbólicos como o Teatro Amazonas, o Rio Negro e áreas de Presidente Figueiredo.

"Teve um deles [clipes], o meu norte, que a gente gravou no Teatro Amazonas. Eu cresci no Teatro Ama-

'Efeito Borboleta' disponível em todas as plataformas digitais



Próximos passos

Ao falar sobre o futuro, Cella adiantou que pretende levar o espetáculo do álbum para palcos da Amazônia.

Além disso, ela destacou o desejo de se apresentar em Manaus e também em cidades do interior.

"Quero muito começar a fazer shows com esse álbum, com Efeito Borboleta. Quero trazer muitos shows pra Manaus, pros interiores, porque eu acho que o álbum é feito para a galera daqui. E não só pra cá, mas também para outros lugares, porque quando você entende a diferença daqui, você consegue se identificar. Então acho que o próximo passo são esses shows".

Onde ouvir "Efeito Borboleta"

O álbum "Efeito Borboleta" já está disponível em todas as plataformas digitais. Cella também mantém conteúdos no YouTube e nas redes sociais, onde compartilha bastidores, rotina e novidades da carreira.



Cantora Cella detalha ao Em Tempo conceito do álbum





Classitempo

emtempo

www.emtempo.com.br

LIGUE E ANUNCIE:

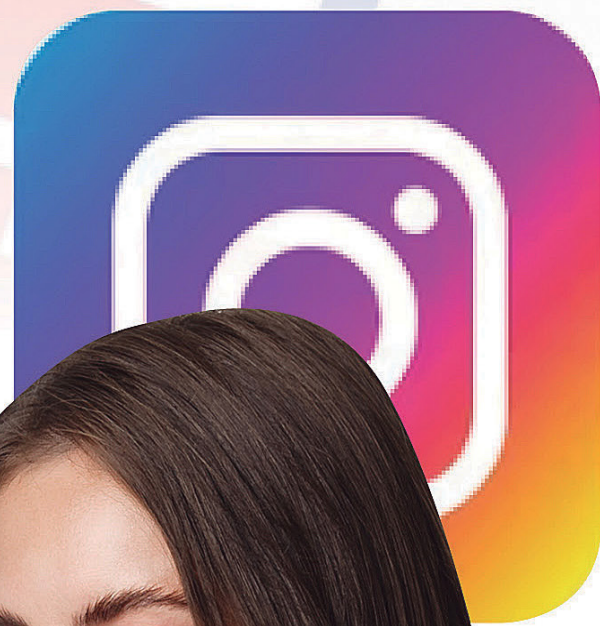
(092) 98859-0110 - Whatsapp

Comercialtempo@gmail.com

Classificadosemtempo@gmail.com



Conecte-se



INGLÊS E ITALIANO
TURMAS PARA TODAS AS IDADES

EAD E PRESENCIAL

O Mundo não vem com Tradução

APRENDA OUTRO IDIOMA PARA ENTENDÊ-LO MELHOR

IDIOMAS FAMETRO
CENTRO DE LÍNGUAS DE MANAUS

emtempo

COMERCIALTEMPO@GMAIL.COM

CLASSIFICADOSEMTEMPO@GMAIL.COM

(92) 98859-0110
COMERCIAL

UNIDADES NA: CHAPADA / ZONA NORTE / CACHOEIRINHA / ZONA LESTE / MANOÁ

(92) 98160-9230 (92) 3090-3018

DESBRAVE O FUTURO COM **CONHECIMENTO** MATRÍCULAS ABERTAS



- > Plataforma SAS
- > Programa SócioEmocional
- > Escolinhas de Esportes

- > Educação infantil
- > Ensino fundamental
- > Ensino Médio



Mais informações:

COLÉGIO
FAMETRO



(92) 3090-3002
(92) 98441-5087

Mais Negócio\$

Afya amplia operação no Amazonas conectando saúde, tecnologia e inovação

O Brasil tem atualmente cerca de 597 mil médicos ativos. Desse total, 59,1% são especialistas, enquanto 40,9% ainda atuam como generalistas, sem título de especialização, segundo dados da pesquisa "Demografia Médica no Brasil 2025", realizada pela Faculdade de Medicina da USP (FMUSP) em parceria com o Ministério da Saúde e a Associação Médica Brasileira (AMB).

Dados do estudo também mostram que a distribuição de especialistas ainda é desigual no país. Enquanto a Região Sudeste concentra 55,4% dos médicos especialistas brasileiros, a Região Norte reúne apenas 5,9% desse total, evidenciando os gargalos históricos de acesso à formação e à assistência médica especializada na Amazônia.

Em meio a esse cenário desproporcional, a Afya Educação Continuada anunciou a abertura, no Amazonas, de novas turmas em áreas estratégicas, como destaca Ramon Vieira, diretor regional da Afya: "O Amazonas ainda enfrenta uma importante carência de médicos especialistas, principalmente fora da capital. Áreas

como Neuropediatria, Psiquiatria, Medicina Intensiva, Medicina de Emergência e Clínica da Dor estão entre as que apresentam maior demanda".

Embora a expansão regional seja naturalmente importante, o que chama atenção é o modelo empresarial construído pela companhia.

A Afya deixou de operar apenas como uma instituição tradicional de ensino para estruturar um sistema integrado que acompanha o profissional desde a graduação até a prática médica. Hoje, o grupo combina faculdades de medicina, educação continuada, tecnologia educacional e ferramentas digitais utilizadas por médicos em todo o país.

Esse posicionamento ajudou a transformar a empresa em um dos principais grupos do setor, inclusive com capital aberto na Nasdaq, bolsa de tecnologia dos Estados Unidos, reforçando sua atuação nacional baseada em expansão, digitalização e integração entre saúde e inovação.

A companhia vem ampliando investimentos em plataformas digitais, inteligência de dados, conteúdos interativos e solu-



ções tecnológicas voltadas à formação médica. Na prática, o grupo tenta antecipar uma transformação que já ocorre no setor de saúde: médicos cada vez mais conectados a

ecossistemas digitais de atuação profissional, telemedicina, gestão clínica e educação continuada.

"A inteligência artificial já apoia processos de aprendi-

zagem, simulação clínica, análise de casos, interpretação de exames e personalização do ensino. Hoje, ela funciona como uma ferramenta complementar, ajudando o médico a tomar decisões mais rápidas e baseadas em dados", explica Ramon.

Essa aproximação entre a formação médica e a lógica da Indústria 4.0, baseada em conectividade, automação, inteligência de dados e integração tecnológica, reflete o nível de transformação que já começa a redefinir o setor de educação em saúde.

Além disso, no Amazonas, a ampliação das operações também possui um peso econômico importante. A entrada de cursos ligados à área médica e da saúde movimenta não apenas o setor educacional, mas toda uma cadeia regional envolvendo mercado imobiliário, construção civil, serviços, hospitais, clínicas, empregos especializados e circulação econômica nas cidades onde a empresa se instala.

Cristina Monte



RÁPIDAS & BOAS

A Universidade do Estado do Amazonas (UEA) está com inscrições abertas para o processo de seleção do 'Programa Multicêntrico de Pós-Graduação em Bioquímica e Biologia Molecular (PMBqBM)', com quatro vagas para cursos de mestrado (1) e doutorado (3). As inscrições são gratuitas e seguirão abertas até sábado (30/5), por meio do link (<https://tinyurl.com/22x523fa>).

O Venturus está com inscrições abertas até quarta-feira (3/6) para a 4ª edição do 'Descomplica VNT', formação gratuita em tecnologia voltada a pessoas autodeclaradas pretas, pardas e indígenas interessadas em iniciar trajetória no setor digital. Outras informações e inscrições pelo link (<https://tinyurl.com/48apbfnw>).

O Instituto Nacional de Pesquisas da Amazônia (Inpa/MCTI) está com inscrições abertas até sexta-feira (5/6) para o curso de mestrado em Aquicultura no Trópico Úmido (PPG-ATU). Ao todo, são ofertadas 10 vagas para ingressar em agosto de 2026, sendo 8 regulares e 2 suplementares de ação afirmativa para candidatos autodeclarados pretos, pardos, indígenas, quilombolas e Pessoas com Deficiência (PcDs). As inscrições devem ser realizadas no site do PPG-ATU (<https://tinyurl.com/2mjt2666>).

Wearables térmicos podem transformar climatização pessoal em novo nicho industrial no PIM

O lançamento da nova geração do REON Pocket pela Sony Group Corporation pode representar uma mudança profunda além de um gadget tecnológico. O dispositivo, uma espécie de climatizador corporal inteligente usado atrás do pescoço, ajuda a sinalizar o surgimento de um possível novo mercado global: o da climatização pessoal portátil.

A nova versão do aparelho, apresentada esses dias pela companhia, ganhou bateria mais duradoura, sensores inteligentes e maior eficiência térmica. O produto funciona por meio de tecnologia termoelétrica

e consegue tanto resfriar quanto aquecer o corpo automaticamente, ajustando a temperatura conforme o ambiente e a movimentação do usuário.

Essa tecnologia pode romper com a lógica do setor que esteve concentrada em resfriar ou aquecer ambientes inteiros, durante décadas: casas, escritórios, galpões e veículos. E agora começa a climatizar diretamente o corpo humano com dispositivos portáteis, inteligentes e energeticamente mais eficientes.

E esse avanço tecnológico pode abrir novas discussões dentro do Polo Industrial de Manaus (PIM), que concentra algumas das maiores operações de climatização do país, com fabricantes globais de

ar-condicionado e eletrônicos instalados na região. Nesse cenário, o avanço da chamada 'wearable climate tech' pode abrir espaço para um novo nicho industrial ligado à climatização pessoal, envolvendo wearables térmicos, acessórios inteligentes, sensores corporais e soluções portáteis de conforto térmico.

Com a elevação das temperaturas no mundo inteiro, essa inovação tende a ganhar força no mercado e criar oportunidades futuras para polos industriais especializados em climatização, como Manaus.

Maior exportadora do Amazonas, Recofarma amplia relevância internacional do PIM

A conquista do prêmio de "Maior Empresa Exportadora do Amazonas em 2025", concedido pela Federação das Indústrias do Estado do Amazonas (FIEAM), reforça a importância estratégica da operação da Recofarma no Polo Industrial de Manaus (PIM), que hoje ultrapassa o papel de uma simples unidade fabril da Coca-Cola Brasil.

Com R\$ 211,3 milhões em exportações e crescimento de 19,6% no volume exportado de concentrados para refrigerantes, a companhia amplia o papel de Manaus dentro da cadeia produtiva internacional do grupo. Os principais mercados atendidos atualmente incluem países como Colômbia, Bolívia, Venezuela, Uruguai e Paraguai.

Os números ajudam a dimensionar esse avanço. Em 2024, a Recofarma produziu quase 40 mil toneladas de concentrado, sendo 9,7 mil toneladas destinadas à exportação. Já em 2025, o volume total ultrapassou 53 mil toneladas, com 11,6 mil toneladas exportadas - crescimento de aproximadamente 32,5% na produção total.

E, embora esse segmento não tenha historicamente o mesmo protagonismo dentro do PIM que eletroeletrônicos ou motocicletas, a Recofarma acaba revelando uma outra dimensão do modelo industrial amazônico: a capacidade de integrar cadeias globais de alimentos, bebidas, tecnologia industrial e exportação de alto valor agregado.

Como a Royal Enfield está construindo uma operação de longo prazo no Brasil

A Royal Enfield acelerou sua expansão no país com a inauguração da maior concessionária da marca no mundo, aberta em São Paulo na última terça-feira (26/5). Ao mesmo tempo, a empresa já confirmou a ampliação da operação CKD em Manaus, inicialmente estruturada em parceria com a Dafra e posteriormente expandida com apoio do Grupo Multi. Embora ainda não possua uma fábrica própria no Polo Industrial de Manaus (PIM), o avanço operacional representa mais um passo importante na consolidação da marca no Brasil.



Ana Claudia Pinto Oliveira

é neuropsicóloga, diretora clínica do Instituto Desenvolver, com mestrado em Educação pela Universidade dos Pueblos de Europa; e pesquisadora do Laboratório de Avaliação Psicológica da Universidade Federal do Amazonas (UFAM).

Menopausa e saúde mental: o silêncio que ainda adocece mulheres

A transição menopausa ainda é uma fase da vida feminina atravessada por silêncio. Muitas mulheres chegam a esse período tentando compreender mudanças no sono, no humor, na disposição, na memória, no corpo e na forma como se reconhecem diante do espelho. A menopausa não é doença, nem fim da feminilidade; é uma etapa do desenvolvimento feminino. Ainda assim, pode exigir reorganização emocional. Revisão publicada na The Lancet aponta que essa transição não aumenta, de forma universal, o risco para todos os transtornos mentais, mas pode representar maior vulnerabilidade para sintomas depressivos, especialmente quando há histórico prévio de sofrimento emocional, sintomas vasomotores intensos, alterações do sono e fatores psicossociais associados (Brown et al., 2024).

Esse cuidado evita dois extremos: minimizar o sofrimento das mulheres ou explicar tudo apenas pelos hormônios. A saúde mental nessa fase precisa ser compreendida por uma perspectiva biopsicossocial: o corpo muda, mas a vida também muda. Muitas mulheres atravessam esse período entre filhos adolescentes ou adultos, envelhecimento dos pais, pressões profissionais, perdas afetivas, mudanças conjugais e novas formas de se reconhecer

socialmente. Além dos sintomas físicos, a imagem corporal merece atenção. Estudo recente aponta que mulheres na peri e pós-menopausa podem apresentar menor autoestima, sintomas depressivos e prejuízos na qualidade de vida, especialmente quando as mudanças corporais são vividas sob pressão estética e cultural (Cybulska et al., 2025). Muitas vezes, não se trata apenas de ganho de peso, ondas de calor ou queda de energia, mas de olhar para si e estranhar a própria imagem.

A sociedade ainda associa o valor feminino à juventude, à beleza, à produtividade e à capacidade de cuidar de todos. Por isso, as mudanças do corpo podem ser vividas não apenas como alterações físicas, mas também como abalos na identidade construída ao longo da vida. Esse sofrimento não nasce apenas da menopausa, mas da forma como o envelhecimento feminino ainda é interpretado socialmente, muitas vezes como perda ou inadequação. A Psicologia contribui ao ampliar esse olhar: a meia-idade também pode ser uma travessia de reconstrução, na qual a mulher elabora lutos, revisa escolhas, cuida do corpo com menos cobrança, busca tratamento quando necessário e constrói uma relação mais compassiva consigo mesma.

Também é preciso falar de

informação segura. A maior circulação de conteúdos sobre peri menopausa e menopausa nas redes sociais ajudou muitas mulheres a nomearem sintomas antes silenciados, mas também ampliou o risco de informações imprecisas, promessas fáceis e generalizações. Nem toda mudança emocional nessa fase tem a mesma causa, nem toda mulher precisará do mesmo tipo de cuidado. Por isso, quando alterações de humor, insônia, ansiedade, irritabilidade, tristeza persistente, baixa autoestima ou sensação de perda de identidade começam a comprometer a vida cotidiana, é fundamental buscar avaliação individualizada e orientação qualificada. Esses sinais não devem ser tratados como "coisa da idade", mas como demandas legítimas de cuidado, que podem envolver acompanhamento médico, psicoterapia, mudanças na rotina, fortalecimento de vínculos, atividade física, manejo do sono e reorganização emocional.

A menopausa não encerra a história de uma mulher. Pode, ao contrário, abrir uma etapa de maior consciência sobre seus limites, desejos e necessidades. Quando o corpo muda, a mulher não precisa desaparecer. Ela pode se reencontrar de outro modo, com mais verdade, menos cobrança e mais cuidado consigo mesma.

FAMETROTEC
CURSOS TÉCNICOS PROFISSIONALIZANTES

A SUA MELHOR

JOGADA

PARA O SUCESSO PROFISSIONAL

EXCELÊNCIA NO ENSINO COM DOCENTES QUALIFICADOS

CERTIFICAÇÃO RECONHECIDA

ESTRUTURA DIFERENCIADA

1ª MENSALIDADE

R\$ **59,99***

MATRICULE-SE

(92) 2101 - 1073 (92) 98417 - 8684

fametrotec.fametro.edu.br

*Consulte a Secretaria Acadêmica.

Êhhh Manaus

Por David Ruiz



O Vignoli Manaus funciona diariamente para almoço e jantar

Thays Santiago, Gerente de Marketing do Grupo Vignoli

Vignoli Manaus

Um novo Restaurante inaugura em Manaus. Estamos falando do Vignoli, grupo muito conhecido em Fortaleza e Região Nordeste, que tem capacidade para receber 300 pessoas, contando com uma adega 360° em vidro, salão de eventos, estacionamento e um parquinho infantil de 120 metros quadrados, pensado para atender famílias em diferentes ocasiões, desde encontros casuais até celebrações especiais.

Fica localizado no Adrianópolis, na Praça Nossa Senhora de Nazaré, e surge como uma nova opção de boa gastronomia italiana na cidade. Estivemos por lá e aprovamos. Super recomendado!!!



O Chef Lucas Brasil, que assina o menu da casa



Aline Vieira, especialista Serasa em educação financeira

Serasa Comportamento

Aconteceu na quarta-feira(27), no Rooftop do Hotel Casa dos Frades, o evento Serasa Comportamento, que trouxe dados inéditos sobre o Impacto do Festival de Parintins na Economia da Região, onde foram apresentados informações de como os bois impulsionam a geração de renda extra, o efeito do festival no comportamento financeiro da população local e tendências e oportunidades para o futuro.

O evento contou com a participação de Prince do Boi e João Paulo Faria. Muito legal essa ação do Serasa na região, principalmente quando o foco é o Festival de Parintins!



A influenciadora Maylin Menezes



Rangel Mayesk, Sebastiana Xavier e Dayvison Xavier

Lançamentos Exclusivos Use Parfum

Na última quarta-feira (27), a Use Parfum lançou com exclusividade as marcas Dolce & Gabbana, Carolina Herrera, Jean Paul Gaultier e Paco Rabanne, na loja localizada no Térreo do Manaus Plaza Shopping.

A noite foi super badalada, com a presença de amigos, imprensa e influenciadores. E como já conhecemos, as fragrâncias são maravilhosas e ótimas opções para presentear. Luxo!



Adam Ferraz, Thalita Motta, Vicente Braga e Bruno Miranda



A conclusão desta nova especialização reforça o compromisso da Dra Adria Camila, com a atualização contínua e com uma medicina veterinária cada vez mais moderna, segura e alinhada aos mais altos padrões técnicos, ampliando o acesso de Manaus a tratamentos cirúrgicos avançados!

Avanço para a medicina veterinária em Manaus

Reconhecida por sua atuação na medicina veterinária, a médica-veterinária cirurgiã Dra. Adria Camila conclui, neste mês de junho, sua especialização em Videocirurgia em Pequenos Animais, incorporando à sua prática uma técnica moderna e minimamente invasiva que representa um importante avanço para os procedimentos cirúrgicos veterinários na capital amazonense.

Dra. Adria já é especializada em cirurgia oncológica, cirurgia reconstrutiva e cirurgia de tecidos moles, consolidando sua atuação com foco em procedimentos cirúrgicos de alta complexidade.

Lançamento do Huawei Mate XT Ultimate Design

Foi lançado na última quinta-feira(28), no UCI Manaus Shopping, o primeiro smartphone tri-fold do país durante um evento exclusivo promovido pela Info Store em parceria com a fabricante chinesa Huawei: O Huawei Mate XT Ultimate Design, modelo com tela dividida em três segmentos.

O evento reuniu convidados para uma experiência que uniu tecnologia, inovação e entretenimento.

Além da apresentação do novo dispositivo, os convidados também participaram de uma sessão especial do filme Michael, produção que retrata a trajetória do Rei do Pop, Michael Jackson.

O Huawei Mate XT Ultimate Design chega ao mercado brasileiro apostando em um formato inédito no segmento de smartphones premium. Está fabuloso!



O Marketing da Info Store, Priscila Furtado e Erickson Inomata



A equipe de Marketing do Grupo Info comemorando o sucesso do evento, que foi super show



A CEO da Viktória Cargas, Selly Sayed, durante o happy hour com a imprensa e comunicadores presentes

Happy Hour Viktória Cargas Lançamento Frota Sustentável

A Viktória Cargas apresentou, durante a programação da TranspoAmazônia 2026, em Manaus, o primeiro veículo elétrico de sua frota sustentável.

A iniciativa marca uma nova etapa de modernização das operações logísticas da companhia, alinhada às diretrizes internacionais de sustentabilidade, redução de emissões e eficiência energética aplicadas ao setor de transporte de cargas.

O veículo apresentado é um caminhão leve 100% elétrico voltado à logística urbana sustentável, com Peso Bruto Total de 9,5 toneladas, carga útil de 6.170 kg e classificação VUC (Veículo Urbano de Carga). O modelo reduz emissões diretas de poluentes durante a operação, além de diminuir ruídos operacionais e ampliar a eficiência energética nas rotas urbanas. Parabéns, a Natureza agradece! Show!



O estilista Egliston Gomez e Selly Sayed



O casal Daniel Costardi, Presidente da Viktória Cargas e Selly Sayed, CEO da empresa



O novo modelo de loja também incorpora soluções mais sustentáveis, com iluminação 100% em LED, mobiliário modular e estruturas planejadas para reduzir impactos ambientais

O Boticário reinaugura unidade em Coari e reforça expansão no Amazonas

O Boticário reinaugurou, na quinta-feira(28), a loja de Coari, no interior do Amazonas. A unidade passa a operar no formato ânfora, modelo que representa a evolução do varejo físico da marca e traz um conceito mais sofisticado, moderno e acolhedor para os consumidores amazonenses.

A reinauguração faz parte do movimento de modernização e expansão da marca no estado e evidência os desafios logísticos de levar estrutura, experiência e atendimento qualificado para municípios do interior amazonense, fortalecendo a conexão da marca com os consumidores para além da capital.